

ODER  
**FRANKFURT**  
**SŁUBICE**

Ohne Grenzen. Bez granic.



Offene Grenzen  
– (V)erschlossene Orte  
in Frankfurt (Oder) und Słubice  
Otwarte granice – (nie)otwarte  
miejsca we Frankfurcie  
nad Odrą i w Słubicach

Die vorliegende Publikation ist das Ergebnis einer fruchtbaren Zusammenarbeit zwischen den Städten Frankfurt (Oder) und Słubice, der Europa-Universität Viadrina sowie der Stiftung für das Collegium Polonicum.

Im Rahmen des Master-Studienganges „Schutz Europäischer Kulturgüter“ hatten vier Studierende aus Deutschland und Polen 2013 die Idee, eine touristische Route zu eher unbekanntem, teils skurrilen Orten in Frankfurt und Słubice zu erstellen. Auf die „versteckten Schätze“ beider Städte sollte aufmerksam gemacht werden. Spannende Orte, die außerhalb der Region noch nicht als Sehenswürdigkeiten bekannt sind, standen dabei im Fokus.

Dem interessierten Besucher wird somit die Möglichkeit geboten, Geschichte und aktuelle Strömungen auf eine originelle Art und Weise zu erleben. Die Tour durch beide Städte soll sich einprägen und zum Nachdenken anregen. Ziel ist es, dass das Erlebnis über das bloße Betrachten hinausgeht und eine Interaktion mit Bewohnern und Umgebung stattfindet.

Der Titel „Offene Grenzen – (V)erschlossene Orte“ spielt darauf an, dass Deutsche in Słubice und Polen in Frankfurt gleichermaßen auf eine Erkundungstour geschickt werden. Bei den Kirchen, die gezeigt werden, handelt es sich keineswegs um „geschlossene“, d.h. unzugängliche Orte. Doch ist es noch nicht überall bekannt, dass hier eine Besichtigung durchaus möglich, erwünscht und lohnenswert ist. Das Projekt ist somit eine Einladung, Neues und Fremdes zu entdecken und sich nicht zu scheuen, bei den Verantwortlichen um Zutritt zu bitten.

Tipps zu den „(V)erschlossenen Orten“ haben die Studierenden u.a. von Ihrem Professor, Paul Zalewski, von Stephan Felsberg (Institut für angewandte Geschichte) und Michael Kurzwelly (Initiator und Projektleiter von Słubfurt und Nowa Amerika) erhalten. Die Liste der „(v)erschlossenen Orte“ kann jederzeit erweitert werden – beide Städte haben noch viele interessante und außergewöhnliche Plätze zu bieten. Für Location-Scouts, die nach kuriosen Orten für Events und Fotoshootings suchen, sind die Oder-Städte eine wahre Fund-Grube! Diese Broschüre vermittelt Ihnen einen ersten Eindruck von der Vielfalt, die hier anzutreffen ist.

Znajdująca się w Państwa rękach publikacja jest wynikiem owocnej współpracy między Słubicami, Frankfurtem nad Odrą, Uniwersytetem Europejskim Viadrina oraz Fundacją na rzecz Collegium Polonicum.

W ramach studiów magisterskich na kierunku „Ochrona Europejskich Dóbr Kultury”, czworo studentów pochodzących z Polski i z Niemiec wpadło w 2013 roku na pomysł opracowania trasy turystycznej po mało znanych, częściowo osobiwych miejscach w Słubicach i Frankfurcie nad Odrą. Celem było zwrócenie uwagi na „ukryte skarby” obydwu miast. Studenci skupili się na miejscach, które poza regionem nie zostały jeszcze uznane za atrakcje turystyczne.

Osoby korzystające z broszury uzyskają dzięki temu możliwość doświadczenia historii i dostrzeżenia współczesnych zmian w nowy, świeży sposób. Wędrówka po obydwu miastach powinna zapaść w pamięć i skłonić do refleksji – nie tylko poprzez zwykłe oglądanie zwiedzanych miejsc, ale poprzez nawiązanie kontaktu z mieszkańcami i otoczeniem.

Nadając temu projektowi tytuł „Otwarte granice – (nie) otwarte miejsca” pragniemy zwrócić uwagę na to, że odkrywania miasta mogą podjąć się zarówno Polacy we Frankfurcie, jak i Niemcy w Słubicach. Pokazywane w broszurze kościoły z pewnością nie są miejscami „zamkniętymi”, czyli niedostępnymi. Jednak nie wszyscy wiedzą, że nie tylko można i warto je zwiedzać, ale też że ich gospodarze cieszą się z odwiedzin. Projekt ten jest więc zaproszeniem do odkrywania tego, co nowe i obce, oraz do śmiałego proszenia o pokazanie i wpuszczenie do prezentowanych obiektów.

Studenci otrzymali wskazówki dotyczące „(nie)otwartych miejsc” m.in. od profesora Paula Zalewskiego, od Stephana Felsberga (Instytut Historii Stosowanej) i od Michaela Kurzwelley'ego, inicjatora i koordynatora projektów Słubfurt i Nowa Amerika. Lista obiektów może być stale uzupełniana – obydwa miasta mają jeszcze wiele ciekawych i niezwykłych miejsc do zaoferowania. Dla „location scouts”, tj. osób poszukujących niezwykłych miejsc na imprezy i sesje zdjęciowe, Słubice i Frankfurt to prawdziwa kopalnia pomysłów! Dzięki tej broszurze mogą Państwo wstępnie zorientować się w różnorodności, którą oferują te dwa miasta.



## **1. Oderbrücke zwischen Frankfurt (Oder) und Słubice**

Bereits in der Gründungsurkunde der Stadt Frankfurt von 1253 war der Bau einer Brücke über die Oder vorgesehen. Man kann davon ausgehen, dass dieses Vorhaben in den folgenden Jahrzehnten verwirklicht wurde. Dieser Oderübergang war die entscheidende Grundlage für Frankfurts wichtige Rolle im Ost-Westhandel.

In den folgenden Jahrhunderten zerstörten mehrfach Eisgang, Hochwasser oder kriegerische Ereignisse die Holzbrücke, deren westliches Ende an der Brücktorgasse lag. 1895 wurde erstmalig und etwas weiter nördlich, wo sich auch heute die Brücke befindet, eine Bogenbrücke aus Stein errichtet, über die bald auch eine Straßenbahn in die Dammvorstadt fuhr. Dieser Stolz der Frankfurter, hundertfach auf Postkarten verewigt, wurde am 19. April 1945, drei Wochen vor Kriegsende durch deutsche Truppen gesprengt, um den Vormarsch der Roten Armee zu verzögern.

Bereits im Mai 1945 wurde, noch etwas nördlicher, eine Notbrücke aus Holz errichtet. Über diese Brücke ergoss sich in der unmittelbaren Nachkriegszeit ein unzählbarer und elender Strom von Menschen in beide Richtungen – heimkehrende Zwangsarbeiter und Kriegsgefangene, sowie Flüchtlinge und Zwangsmigranten. Die Reste der hölzernen Brückenpfosten sind bei niedrigem Wasserstand bis heute am östlichen Oderufer zu sehen.

1951 begann dann der Neubau einer steinernen Brücke auf den alten Fundamenten von 1895. Doch diese Brücke trenn-



## 1. Most na Odrze między Frankfurtem i Słubicami

Budowa mostu na Odrze była przewidziana już w dokumencie założycielskim miasta w 1253 roku i można przyjąć, że ten plan został zrealizowany w następnych dziesięcioleciach. Przeprawa przez Odrę była istotnym czynnikiem wpływającym na pozycję Frankfurtu w wymianie handlowej między Wschodem i Zachodem.

W następnych stuleciach lód, powódzie i wojny wielokrotnie niszczyły drewniany most, który po zachodniej stronie zaczynał się na wysokości ulicy Brücktorgasse. W 1895 roku, w nieco innym miejscu – tam, gdzie znajduje się obecny most – po raz pierwszy zbudowano kamienny most łukowy, przez który wkrótce zaczął jeździć tramwaj do dzielnicy Dammvorstadt (obecnie Słubice). Most ten, będący dumą frankfurtczyków, uwieczniony na wielu pocztówkach, został wysadzony przez niemieckie wojska 19 kwietnia 1945 roku, trzy tygodnie przed końcem wojny, by opóźnić marsz Armii Czerwonej.

Już w maju 1945 wzniesiono kawałek dalej na północ tymczasowy most drewniany. Bezpośrednio po zakończeniu wojny przeszły po nim w obu kierunkach niezliczone tłumy ludzi: wracających do domu robotników przymusowych i jeńców wojennych oraz osób, które musiały opuścić swoje dotychczasowe miejsce zamieszkania. Przy niskim stanie Odry resztki drewnianych podpór tego mostu są wciąż widoczne na wschodnim brzegu rzeki.

W 1951 roku rozpoczęła się budowa kamiennego mostu na fundamentach z 1895 roku. Ale aż do czasu przełomu lat 80.



te bis zur Wende mehr, als dass sie verband. Sie war praktisch geschlossen und streng bewacht, mit Ausnahme der Zeit von 1972-1980, in der ein visumfreier Personenverkehr von DDR- und polnischen Bürgern erlaubt war. 1977 fand in Frankfurt und Słubice gar ein deutsch-polnisches „Treffen der Freundschaft“ statt, in dessen Rahmen die Brücke, und insbesondere der die Schiffahrtsrinne überspannende Bogen, zu einem Symbol der deutsch-polnischen Freundschaft wurden.

Diese Brücke wurde 2002 durch den bis heute bestehenden Neubau ersetzt. Wegen seiner Symbolkraft wurde wieder ein überspannender Bogen eingefügt, auch wenn er nun keinerlei statische Funktion mehr hatte. Die Brücke ist der Endpunkt der Bundesstraße 5 und markiert den seit 2007 gänzlich offenen Grenzübergang zwischen Deutschland und Polen. Auf einer Länge von ca. 250 Metern werden Frankfurt (Oder) und Słubice durch die Brücke miteinander verbunden.

Von der Brücke bietet sich ein beeindruckender Blick auf das Odertal, die Silhouette beider Städte sowie die umgebende Landschaft. Während der gemeinsamen Stadtfeste „Bunter Hering & Swawolny Kogucik“ werden auf der Brücke Musikbühnen aufgebaut. 2004 und 2007 trafen sich hier der polnische und der deutsche Außenminister zu symbolischen Handschlägen. Sie stellt das häufigste Fotomotiv auswärtiger Besucher dar. Seit 2011 wird die Stadtbrücke für einen grenzüberschreitenden Busverkehr zwischen Frankfurt und Słubice genutzt.

Wir möchten unseren Rundgang an diesem symbol- und geschichtsträchtigen Ort beginnen.



i 90. XX wieku most ten raczej dzielił niż łączył. Był on praktycznie zamknięty i pilnie strzeżony, z wyjątkiem okresu 1972-1980, w którym zezwolono na ruch bezwizowy obywateli PRL i NRD. W 1977 roku odbyło się nawet we Frankfurcie i w Słubicach polsko-niemieckie „Spotkanie przyjaźni”, w czasie którego most, a zwłaszcza wieńczący go łuk, stał się symbolem przyjaźni polsko-niemieckiej.

Most ten został w 2002 roku zastąpiony nową, istniejącą do dziś konstrukcją. Także ją uzupełnia wznoszący się wysoko łuk, który nie ma jednak żadnej funkcji nośnej, a pełni rolę wyłącznie symboliczną. Most stanowi ostatni odcinek niemieckiej drogi federalnej numer 5, wyznacza miejsce, w którym znajduje się (od 2007 roku w pełni otwarte) przejście graniczne między Polską i Niemcami, oraz łączy na odcinku 250 metrów Słubice i Frankfurt.

Z mostu podziwiać można imponujący widok na Dolinę Odry oraz panoramę obu miast. W czasie wspólnego święta miejskiego „Bunter Hering & Swawolny Kogucik” na moście rozstawiane są sceny muzyczne. W 2004 i 2007 roku uścisnęli sobie tu dłonie polscy i niemieccy ministrowie spraw zagranicznych. Dla gości odwiedzających miasto most stanowi ulubiony motyw zdjęć. Od 2011 roku przez most jeździ autobus miejski, umożliwiający komunikację pomiędzy Słubicami i Frankfurtem.

Naszą wędrówkę pragniemy rozpocząć w tym symbolicznym, historycznym miejscu.



## 2. Słubice: Collegium Polonicum, Dachterrasse

Das Collegium Polonicum ist als gemeinsame Forschungs- und Lehreinrichtung der Europa-Universität Viadrina und der Adam Mickiewicz Universität zu Poznań eine grenzüberschreitende universitäre Einrichtung. Unter anderem ist es Sitz eines deutsch-polnischen Forschungsinstituts und beherbergt das Karl Dedecius Archiv. Neben dem universitären Betrieb ist es auch ein Ort wechselnder Ausstellungen, Konferenzen und Workshops.

Das Collegium Polonicum befindet sich in einem markanten Gebäude direkt an der Oder. Von seiner öffentlich zugänglichen Dachterrasse bietet sich ein einmaliger Blick über die Frankfurter Altstadt sowie die Oderlandschaft. Hier ist die Verbindung zwischen Frankfurt (Oder) und Słubice deutlich spürbar. Der ausgeschilderte Weg zur Aussichtsplattform führt durch das Innere des 1998 eröffneten und preisgekrönten Baus.

Im Keller und im Lichthof des Collegium Polonicum befindet sich die Mensa „Bar Europa“. Studenten, Einheimische und Gäste der beiden Oder-Städte können hier die traditionelle polnische Küche kennenlernen. Es empfiehlt sich, vorher die Euro in Złoty zu wechseln.

[www.cp.edu.pl/de](http://www.cp.edu.pl/de)



## 2. Słubice: Taras na dachu Collegium Polonicum

Collegium Polonicum jest transgraniczną placówką uniwersytecką, wspólną jednostką naukowo-badawczą Uniwersytetu im. Adama Mickiewicza w Poznaniu i Uniwersytetu Europejskiego Viadrina we Frankfurcie nad Odrą. Jest m.in. siedzibą Polsko-Niemieckiego Instytutu Badawczego; tutaj przechowywane są zbiory Archiwum Karla Dedeciusa, odbywają się różnorodne wystawy, konferencje i warsztaty.

Collegium Polonicum znajduje się w charakterystycznym, otworzonym w 1998 roku i wielokrotnie nagradzanym budynku nad Odrą. Z jego tarasu, dostępnego także dla gości z zewnątrz, rozpościera się niepowtarzalny widok na frankfurckie Stare Miasto i na Odrę. W tym miejscu można wyraźnie uzmysłowić sobie to, co łączy Słubice i Frankfurt. Droga na taras, oznakowana tabliczkami informacyjnymi, prowadzi przez wnętrze budynku.

W piwnicy i na oszklonym dziedzińcu Collegium Polonicum znajduje się stołówka „Bar Europa”. Studenci, miejscowi i goście z obu nadodrzańskich miast mogą skosztować tu dań tradycyjnej polskiej kuchni. Osobom przychodzącym zza Odry poleca się wcześniej wymienić euro na złotówki.

[colpol@europa-uni.de](mailto:colpol@europa-uni.de)



### **3. Słubice: Mediathek der Stadt „Słubfurt“ in der Bibliothek des Collegium Polonicum**

„Die Identität ist eine Konstruktion“

Michael Kurzwelly

Die Mediathek gehört zum Projekt „Słubfurt“ des Künstlers Michael Kurzwelly, in dem Słubice und Frankfurt (Oder) zu einer Stadt zusammengedacht werden: „...an der Grenze zweier Länder, die es nicht gibt“.

„Słubfurt“ ist die erste Stadt, die beidseits der Oder in zwei Staaten liegt. Sie setzt sich aus den Stadtteilen Furt im Westen und Słub im Osten der Oder zusammen. 1999 gegründet, wurde Słubfurt bereits 2000 in das offizielle Register der Europäischen Städtenamen (RES) eingetragen.

Die Słubfurter Mediathek bietet Hintergrundinformationen zur Stadtkonstruktion von „Słubfurt“. Eine Reihe von Publikationen und Dokumentationen geben Einblick in dieses lebendige, überregional bekannte Kunstprojekt.

[Die Mediathek] „beschäftigt sich mit dieser allerwichtigsten Frage, die sich ein Mensch stellt, bevor er sich dafür entscheidet, Słubfurter zu werden: Was verbindet Dich mit Słubfurt? Bist Du ein Słubfurter? Die „Słubfurter Mediathek“ sammelt individuelle Antworten oder auch Gegenfragen und Ratlosigkeiten auf diese Frage und macht sie der Öffentlichkeit zugänglich.“  
(Michael Kurzwelly)



### **3. Słubice: Mediateka miasta Słubfurt w bibliotece Collegium Polonicum**

„Tożsamość jest konstrukcją”  
Michael Kurzweily

Mediateka jest częścią projektu „Słubfurt” autorstwa artysty Michaela Kurzweily’ego, w ramach którego ze Słubic i Frankfurtu nad Odrą stworzono miasto „... na granicy dwóch państw, które nie istnieją”.

Słubfurt to pierwsze miasto leżące po obu stronach Odry w dwóch państwach. Składa się ono z dwóch części: Furt leży na zachodnim, a Słub - na wschodnim brzegu rzeki. Miasto założono w 1999 roku, a w 2000 roku wpisano je do oficjalnego Rejestru Miast Europejskich.

W mediatece słubfurckiej można znaleźć informacje na temat powstania i funkcjonowania Słubfurtu, m.in. szereg publikacji i dokumentów dotyczących tego prężnego i znanego także poza regionem projektu artystycznego.

[Mediateka] „zajmuje się tym najważniejszym ze wszystkich pytań, które stawia sobie człowiek, zanim zdecyduje się zostać Słubfurtczykiem: Co łączy cię ze Słubfurtem? Czy jesteś Słubfurtczykiem? Słubfurcka mediateka zbiera indywidualne odpowiedzi, przykłady dalszych pytań i bezradność wobec nich, oraz udostępnia je zainteresowanym.” Michael Kurzweily



Die Mediathek ist eine Quelle der Inspiration und regt dazu an, mit „kreativer Distanz zur Realität in diesem bewegten Städtekontext“ eigene Fragen und Visionen zu entwickeln.

Die Mediathek befindet sich in der Bibliothek des Collegium Polonicum.

[www.cp.edu.pl/de](http://www.cp.edu.pl/de) | [www.slubfurt.net](http://www.slubfurt.net)





Mediateka jest źródłem inspiracji i skłania do zadawania własnych pytań i tworzenia własnych wizji, przy zachowaniu „twórczego dystansu do rzeczywistości w tym dynamicznym kontekście miejskim”.

Mediateka znajduje się w Bibliotece Collegium Polonicum.

[www.cp.edu.pl](http://www.cp.edu.pl) | [www.slubfurt.net](http://www.slubfurt.net)





## **4. Słubice: „Löweninsel“ – Landzunge beim Hafen**

Schaut man von der Oderbrücke nach Süden, sieht man einen alten Oderarm, an dessen Ende sich der Hafen von Słubice befindet. Zwischen diesem Oderarm und dem Hauptstrom liegt eine Halbinsel, die bis 1945 als Löweninsel oder Löwenwerder bekannt war. Den Namen erhielt die Landzunge durch den 1945 niedergebrannten Gasthof „Goldener Löwe“, der sich seit dem 17. Jahrhundert an der Crossener Straße, heute ul. 1 Maja befand. Von hier konnte man diesen beliebten und belebten Ausflugsort im Sommer über eine verankerte schwimmende Brücke erreichen, die jede Saison auf- und wieder abgebaut wurde. Die dazugehörige betonierte Plattform auf dem Löwenwerder hat sich bis heute erhalten. Auf dem Löwenwerder befanden sich eine Badeanstalt in einer Oderbucht, gastronomische Einrichtungen und die Bootshäuser zweier Frankfurter Ruderclubs. Der ehemalige Sitz des bis heute bestehenden Frankfurter Ruderclubs von 1889 dient heute der Słubicer Hafenverwaltung.

Heute wird die Halbinsel vorwiegend von Anglern besucht und ist nur noch über den Hafen zugänglich. Bei niedrigem Wasser reicht die Landzunge bis fast an die Oderbrücke. Um dorthin zu gelangen, biegt man am Ende des Słubicer Hafens auf einem Feldweg nach rechts ab und läuft zwischen den Bäumen und Sträuchern auf Trampelpfaden bis zur Spitze der Landzunge. Den Besucher erwartet eine ganz besondere Atmosphäre. Man befindet sich hier zwischen zwei Ländern und zwischen zwei Städten - gleichzeitig in beiden, aber mitten in der Natur. In ei-



## **4. Słubice: Lwia Wyspa (Löweninsel) – cypel przy porcie**

Gdy popatrzymy z mostu na Odrze w kierunku południowym, zobaczymy stare ramię Odry, na końcu którego znajduje się port. Ramię to od głównego nurtu rzeki oddziela półwysep, znany do 1945 roku jako „Löweninsel” lub „Löwenwerder”. Nazwa ta pochodzi od spalonej w 1945 roku gospody „Pod Żłotym Lwem”, która znajdowała się od XVII wieku przy Crossener Strasse (dziś ul. 1 Maja). Z gospody można było dotrzeć do tego popularnego celu letnich wycieczek po ruchomym moście, wznoszonym i demontowanym w każdym sezonie. Betonowa platforma na Lwiej Wyspie stanowiąca element mostu zachowała się do dziś. W zatoce Odry znajdowało się kąpielisko, a na cyplu - punkty gastronomiczne oraz budynki służące do przechowywania sprzętu dwóch frankfurckich klubów wioślarskich. Siedziba istniejącego od 1889 roku do dziś frankfurckiego klubu wioślarskiego służy obecnie jako budynek zarządu słubickiego portu.

Współcześnie półwysep, do którego można dojść tylko przez port, odwiedzają głównie wędkarze. Przy niskim stanie wody cypel sięga prawie do mostu na Odrze. By dotrzeć do tego miejsca, należy przy porcie w Słubicach skręcić w prawo na pełną drogę i iść ścieżką między drzewami i krzewami aż na koniec cypla. Stojąc praktycznie na Odrze, między dwoma krajami i dwoma miastami – a może równocześnie w obydwu, będąc otoczonym przyrodą, pięknym i spokojnym krajobrazem, łatwo poczuć specyficzną atmosferę tego miejsca.



ner ruhigen und wunderbaren Landschaft, steht man praktisch mitten auf der Oder.

Eine Grenze ist hier nicht zu spüren. Es ist eine neue Perspektive, die hier entsteht - und ein lohnendes Panorama beider Städte und der sie verbindenden Brücke.





Tu zapomina się o granicy, a na obydwu miast i na łączący je most można spojrzeć z nowej perspektywy.





## 5. Słubice: Jüdischer Friedhof

Der jüdische Friedhof in der früheren Dammvorstadt von Frankfurt an der Oder, heute Słubice, liegt an der Gabelung der Straßen nach Rzepin (früher Reppen) und Krosno Odrzańskie (früher Crossen an der Oder).

„Die besondere Lage des Friedhofs an der deutsch-polnischen Grenze bietet sich geradezu dafür an um die wechselhafte Geschichte des Ortes aus einer binationalen Perspektive in den Blick zu nehmen.“ Magdalena Abraham-Diefenbach, Koautorin einer 2012 erschienenen Friedhofsdokumentation und Mitglied des Instituts für angewandte Geschichte – Gesellschaft und Wissenschaft im Dialog e.V.

1399 erstmalig urkundlich erwähnt, ist dieser Friedhof einer der ältesten jüdischen Begräbnisorte Mitteleuropas. Sichtbar sind heute nur noch einige wenige wiederaufgestellte Steine, Reste der neoromanischen Trauerhalle, der Friedhofsmauer und des Wohnhauses der Friedhofsgärtner. Zum Gedenken an die drei wichtigsten Rabbiner der jüdischen Gemeinde von Frankfurt (Oder) Sacharaa Mendel von Podheitz, Joseph ben Meir Theomim und Jehuda Löb Margalioł wurden 2004 drei Steine neu aufgestellt. Das Grab des weltweit bekannten Rabbiner Theomim, auch Pri Megadim genannt, ist seitdem wieder das Ziel jährlicher Pilgerreisen von orthodoxen Juden.

Nach der Pogromnacht 1938 konnten aus der ausgebrannten Frankfurter Synagoge Gebetsbücher und andere Utensilien gerettet werden. Der nichtjüdische Friedhofsgärtner Otto Billerbeck begrub sie nach jüdischem Brauch auf diesem Friedhof.



## 5. Słubice: Cmentarz żydowski

Cmentarz żydowski w dzielnicy Dammvorstadt, obecnie w Słubicach, leży w rozwidleniu dróg prowadzących do Rzepina i do Krosna Odrzańskiego.

„Szczególne położenie tego cmentarza na polsko-niemieckiej granicy daje okazję do spojrzenia na zmienną historię tego miejsca z perspektywy obydwu narodów.” Magdalena Abraham-Diefenbach, współautorka wydanej w 2012 roku dokumentacji cmentarza i członkini stowarzyszenia Instytut Historii Stosowanej

Cmentarz ten, po raz pierwszy wymieniony w dokumentach w 1399 roku, jest jednym z najstarszych miejsc pochówków żydowskich w Europie Środkowej. Dziś widoczne są tylko nieliczne stojące macewy, resztki neoromańskiego domu przedpogrzebowego, muru cmentarnego i domu ogrodnika cmentarnego. Najważniejsi rabini frankfurckiej gminy żydowskiej: Zacharia Mendel z Podhajcow, Joseph ben Meir Theomim i Jehuda Löb Margaliot upamiętnieni są trzema kamiennymi tablicami, stojącymi na cmentarzu od 2004 roku. Od czasu ich postawienia grób sławnego rabina Theomima, zwanego także Pri Megadim, stał się celem dorocznych pielgrzymek ortodoksyjnych Żydów.

Po nocy kryształowej w listopadzie 1938 roku ze spalonej synagogi we Frankfurcie nad Odrą udało się uratować modlitewniki i inne przedmioty liturgiczne. Otto Billerbeck, nie będący osobą żydowskiego pochodzenia ogrodnik zajmujący się cmentarzem, zakopał przedmioty te na cmentarzu, zgodnie z tradycją judaistyczną.



Die letzte offizielle jüdische Beerdigung fand 1944 statt. Die Verwaltung des jüdischen Friedhofes von Slubice liegt seit 2007 in den Händen der Warschauer Stiftung zum Schutz des jüdischen Erbes.

[www.juedischesfrankfurtvirtuell.de](http://www.juedischesfrankfurtvirtuell.de)





Ostatni oficjalny pochówek odbył się na cmentarzu w 1944 roku. Od 2007 roku nekropolią zarządza Fundacja Ochrony Dziedzictwa Żydowskiego z siedzibą w Warszawie.

[www.juedischesfrankfurtvirtuell.de](http://www.juedischesfrankfurtvirtuell.de)





## 6. Słubice: Kino Piast

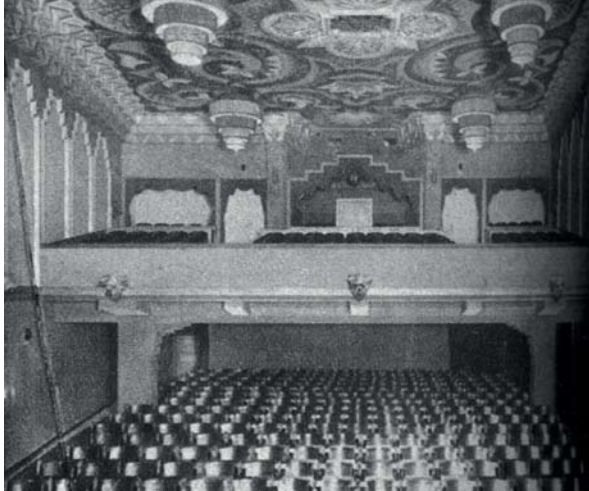
Das Kino wurde durch den Berliner Architekten A. Rebiger mit Elementen des Expressionismus und des Art déco-Stil entworfen. Für die Ausstattung des Innenraumes waren der Berliner Künstler Max Kujawa und der Frankfurter Bildhauer Georg Fürstenberg zuständig. Die reich bemalte Decke des Vorführsaales gehörte zu den von Kujawa gestalteten Bereichen.

1925 wurde es als Frankfurter „Filmpalast Friedrichstraße“ feierlich eröffnet. Als erster Film wurde am 17. Januar der deutsche Stummfilm aus dem Jahre 1924 von Richard Oswald „Carlos und Elisabeth“ nach Friedrich Schiller gezeigt.

1930 musste das Kino schließen. Die Räumlichkeiten wurden als Gaststätte „Elyseum“ weiter genutzt, bis das inzwischen umgebaute und modernisierte Kino 1937 als Tonkino wiedereröffnet wurde. Zur Neueröffnung lief diesmal der Film „Patrioten“ des Regisseurs Karl Ritter aus dem Jahr 1937.

Die weitere Geschichte des Kinos ist vom Schicksal des deutsch-polnischen Grenzgebietes geprägt. Nach dem Zweiten Weltkrieg wurde es verstaatlicht und am 1. Oktober 1947, in der jetzt polnischen Stadt Słubice, als „Kino Piast“ wiedereröffnet.

Der Name „Piast“ geht auf die erste polnische Königsdynastie der Piasten zurück. Piast war ihr legendärer Gründer aus dem zehnten Jahrhundert. Nach 1945 wurde auf den neuen polnischen West- und Nordgebieten, die zuvor zu Deutschland gehörten, eine umfassende Polonisierungsaktion durchgeführt. Dazu gehörten Umbenennungen von Städten, Straßen und



## 6. Słubice: Kino Piast

Kino zostało zaprojektowane przez berlińskiego architekta A. Rebigera w stylu łączącym elementy ekspresjonizmu i art déco. Za urządzenie wnętrza odpowiedzialny był Max Kujawa, artysta z Berlina, i Georg Fürstenberg, rzeźbiarz z Frankfurtu. Bogato malowany sufit sali kinowej to dzieło Kujawy.

Kino otworzono hucznie w 1925 roku jako „Filmpalast Friedrichstraße”. 17 stycznia, w czasie pierwszego pokazu, obejrzeć można było „Carlos und Elisabeth”, niemiecki film niemy Richarda Oswalda z 1924 roku na motywach dramatu Friedricha Schillera. Kino musiało zostać zamknięte w 1930 roku. Jego pomieszczenia zajęła restauracja „Elyseum”, która znajdowała się tam do 1937 roku, kiedy to - w międzyczasie przebudowane i zmodernizowane - kino zostało ponownie otwarte jako kino dźwiękowe. Uroczystość ponownego otwarcia uświetnił pokaz filmu „Patrioten” z 1937 roku w reżyserii Karla Rittera.

Dalsze losy kina są ściśle związane z losem polsko-niemieckich terenów przygranicznych. Po drugiej wojnie światowej kino znalazło się w polskich Słubicach, zostało upaństwowione i 1 października 1947 roku nowo otwarte jako Kino Piast. To nawiązanie do legendarnego założyciela pierwszej polskiej dynastii królewskiej wpisywało się w nurt powojennej akcji polonizacyjnej na należących wcześniej do Niemiec terenach północnej i zachodniej Polski. Akcja ta obejmowała zmiany nazw miast, ulic i oczywiście także kin. Najchętniej wybierano nazwy związane z historią od X do XII wieku, kiedy tereny te znajdowały się pod panowaniem Piastów.



selbstverständlich auch Kinos. Bevorzugt wählte man Namen, die an die Zeit zwischen dem zehnten und zwölften Jahrhundert erinnerten, als diese Gebiete unter der Herrschaft der Piasten standen.

1963 wurde das Kino noch einmal umgebaut und modernen Standards angepasst. 2005 musste es aus wirtschaftlichen Gründen geschlossen werden. Bei einem Besuch im Jahre 2012 hing an einer Wand der Ruine noch ein Kalender mit dem Datum von Juni 2005.

Im Dezember 2012 fand der Abriss des rückwärtigen Gebäudeteiles statt. Glücklicherweise konnte die wertvolle Fassade 2009 unter Denkmalschutz gestellt und damit gerettet werden. Offen bleibt allerdings, was zukünftig mit der leer stehenden Fläche hinter der Fassade geschehen soll.

Weiter führende Informationen zur Geschichte des Kino Piast und der Jedności Robotniczej Straße finden sich auf einer Infotafel, die an der Fassade der Stadtbibliothek in Slubice angebracht ist.

Im November 2013 hat das Institut für angewandte Geschichte im Slubicer Kulturhaus das Festival des verlorenen Kinos NO PIAST organisiert. An drei Tagen wurden Filme gezeigt, die früher im Filmpalast Friedrichstraße und im Kino Piast liefen. Einführende Vorträge und Diskussionsbeiträge, sowie eine Stadtführung und eine Plakatausstellung lieferten Hintergrundinformationen und bereicherten das Programm.

Das Kino Piast schließt. Ein Abgesang:  
<http://slubice.de/texte/050224.html>



W 1963 roku kino ponownie przebudowano i dostosowano je do nowoczesnych standardów. Kino zostało zamknięte w 2005 roku z powodów finansowych. Oglądając wewnątrz budynku w 2012 roku, można było jeszcze zobaczyć wiszący na jednej ze ścian kalendarz z czerwca 2005 roku.

W grudniu 2012 roku zburzono tylną część budynku, ale na szczęście zachowała się wartościowa fasada, którą uratowało to, że od 2009 roku jest ona wpisana do rejestru zabytków. Wciąż jednak nie wiadomo, co stanie się w przyszłości z pustą działką znajdującą się za fasadą.

Dalsze informacje o historii Kina Piast i ulicy Jedności Robotniczej znajdują się na tablicy informacyjnej na ścianie budynku biblioteki miejskiej w Słubicach.

W listopadzie 2013 roku Instytut Historii Stosowanej zorganizował w słubickim domu kultury „Festiwal utraconego kina – NO PIAST”. W ciągu trzech dni pokazano filmy, które kiedyś można było oglądać w Filmpalast Friedrichstraße i w Kinie Piast. Dodatkowe informacje na temat historii obiektu można było zdobyć dzięki wykładom, dyskusjom, oprowadzaniu po mieście i wystawie plakatów filmowych, które wzbogaciły program festiwalu.

Das Kino Piast schließt. Ein Abgesang,  
<http://slubice.de/texte/050224.html>



## 7. Słubice: Plac Bohaterów [Platz der Helden]

Der Platz im Zentrum von Słubice bildete früher zusammen mit dem heutigen Plac Wolności [Platz der Freiheit] den „Neuen Markt“. Nördlich des Platzes wurde 1912-1914 das Marienbad als erste öffentliche Badeanstalt in der Frankfurter Dammvorstadt errichtet (siehe Station Nr. 8).

Am 20. Juli 1949 wurde in der Mitte des Platzes das sowjetische Kriegerdenkmal von Mieczysław Krajniak errichtet. Es sollte an die Waffenbrüderschaft zwischen der Polnischen Volksarmee und der Sowjetarmee während des Zweiten Weltkrieges erinnern. Die namenlosen Helden standen ursprünglich auf einem deutlich höheren Sockel im Zentrum des Platzes. Die Zeit brachte Veränderungen: Zuerst wurde der alte Schriftzug „Das Leben haben wir gemeinsam geopfert. Ewig lebe das brüderliche Bündnis“ durch das wesentlich nüchternere „Pamięć poległym w czasie II wojny światowej“ [„Zum Gedenken der Gefallen in der Zeit des 2. Weltkrieges“] ersetzt.

2011 wurden die Statuen dann auf einen deutlich niedrigeren Sockel am Rande des Platzes versetzt, wo sie heute noch anzutreffen sind. Sie sind längst nicht mehr die Hauptattraktion des Platzes, sondern teilen sich diesen mit einer Bühne, die für Open-Air-Veranstaltungen genutzt wird. Hinzu kommt die unauffällige „Stadtmauer von Słubfurt“ im Stadtteil „Słub“.

Dieser ca. 40 cm hohe Mauerabschnitt gehört zum Kunstprojekt „Słubfurt“, in dem Słubice und Frankfurt zu einer Stadt verschmelzen (s. hier Station 3). Wer diesen Raum erfahren will,



## 7. Słubice: Plac Bohaterów

Plac ten, znajdujący się w centrum Słubic, tworzył wcześniej, razem z dzisiejszym placem Wolności, „Nowy Rynek” („Neuer Markt”). Na północ od Nowego Rynku wzniesiono w latach 1912-1914 Marienbad – pierwszą publiczną łaźnię w dzielnicy Dammvorstadt (zob. stacja nr 8).

20 lipca 1949 roku na środku placu ustawiono pomnik Braterstwa Broni autorstwa Mieczysława Krajniaka, mający upamiętniać wspólną walkę Ludowego Wojska Polskiego i Armii Czerwonej w czasie II wojny światowej. Postaci bezimiennych bohaterów stały początkowo na zdecydowanie wyższym cokole na środku placu. Czas przyniósł jednak zmiany. Najpierw, w miejsce dawnego napisu „Życie ofiarowaliśmy wspólnej ofierze. Niech wiecznie trwa bratnie przymierze” pojawił się nowy, bardziej neutralny „Pamięć poległym w czasie II wojny światowej”.

W 2011 roku pomnik przeniesiono na zdecydowanie niższy cokół, stojący na skraju placu, gdzie znajduje się on do dziś. Od dawna nie jest on główną atrakcją tego miejsca, na którym w międzyczasie pojawiła się scena wykorzystywana w czasie imprez plenerowych oraz niepozorny fragment muru miejskiego Słubfurtu w dzielnicy Słub.

Fragment muru, o wysokości około 40 cm, należy do projektu artystycznego „Słubfurt”, w którym ze Słubic i Frankfurtu stworzono jedno miasto (zob. stacja nr 3). Aby móc doświadczyć tej nowej przestrzeni, trzeba chociaż w przybliżeniu ustalić, gdzie Słubfurt się zaczyna, a gdzie kończy. Przebieg murów miejskich Słubfurtu wyznaczono cyrklem na mapie, bazując



muss zumindest annähernd bestimmen, wo Słubfurt beginnt und wo es aufhört. Der Verlauf der Słubfurter Stadtmauer ist mit einem Zirkel auf der Landkarte bestimmt worden, basierend auf dem Prinzip der Mengenlehre: ein Kreis um Frankfurt, ein Kreis um Słubice, und der Punkt an dem sich die beiden Kreise berühren bestimmt den Mittelpunkt eines dritten Kreises, der als Ganzes eine Schnittmenge der beiden ersten Mengen, und damit also das Zentrum von Słubfurt, darstellt.

Dieses erste Teilstück der Stadtmauer um das Zentrum von Słubfurt wurde am 02.07.2004 eingeweiht. Am 21.12.2007 wurde dann ein zweites Teilstück im Stadtteil „Furt“ fertig gestellt und von den beiden damals amtierenden Stadtteilbürgermeistern, Herrn Ryszard Bodziacki und Herrn Martin Patzelt, feierlich enthüllt.

Von der Mauer aus rotem Backstein sind heute, der Legende nach, „nur noch zwei kleine Teilstücke“ vorhanden. Das „Furter“ Gegenstück findet sich entsprechend „im Dreiländereck: Deutschland, Poland, Kaufland“.

[www.slubfurt.net](http://www.slubfurt.net)

<http://www.zeit.de/2013/48/nowa-amerika-deutsch-polnisches-grenzgebiet>



na teorii mnogości: należy narysować jeden krąg wokół Frankfurtu i jeden wokół Słubic, a w punkcie stycznym obu kręgów znajdować się będzie środek trzeciego kręgu, który jako całość wyznaczy wspólną część dwóch początkowych kręgów i tym samym centrum Słubfurtu.

Pierwszą część muru wokół centrum Słubfurtu odsłonięto uroczystie 2 lipca 2004 roku. Fragment muru w części Furt odsłanili 21 grudnia 2007 roku ówcześni burmistrzowie obu dzielnic: Ryszard Bodziacki i Martin Patzelt.

Legenda mówi, że do dziś przetrwały tylko dwa małe fragmenty tego muru z czerwonej cegły. Fragment znajdujący się w dzielnicy Furt odnaleźć można „na granicy trzech państw: Polski, Niemiec i Kauflandu”.

[www.slubfurt.net](http://www.slubfurt.net)

<http://www.zeit.de/2013/48/nowa-amerika-deutsch-polnisches-grenzgebiet>



## 8. Słubice: ehemaliges Marienbad III, heute Katholisches Studentenzentrum

Der Gründer der Marienbäder in Frankfurt an der Oder war Dr. med. Heino Goepel (1833-1896), Dozent für Augenheilkunde an der Friedrich-Wilhelms-Universität in Berlin (heutige Humboldt Universität) und ein Pionier, der sich für die Hygiene und Gesundheit der Bevölkerung engagierte. In seinem Testament bestimmte er, dass ein Teil seines Vermögens zum Bau von drei öffentlichen Bädern eingesetzt werden sollte. Die Bäder trugen den Namen „Maria“, zu Ehren seiner Frau.

Das Gebäude des ersten 1901 gebautes Volksbades, das Marienbad I auf dem Topfmarkt, wurde 1974 abgerissen. Das Marienbad II, erbaut 1905 in der Dresdener Straße 4, diente bis 1980 als öffentliches Volksbad. Heute beherbergt das sanierte Gebäude Wohnungen und Geschäftsräume.

Das jüngste, 1912-1913 errichtete Marienbad III stellte bereits vor Kriegsende seinen Betrieb ein. 1949 wurde es von Słubicer städtischen Angestellten reaktiviert und bis 1976 wieder als Bad genutzt. Das Gebäude liegt zwischen dem Plac Bohaterów [Heldenplatz] und dem Plac Wolności [Platz der Freiheit]. In den vergangenen 100 Jahren hat es dreimal seine Adresse gewechselt: Neuer Markt 37, Plac Wolności 14 und zuletzt Plac Jana Pawła II 1.

Im Erdgeschoss des beliebten Bades befanden sich Räume, die von Frauen und Männern getrennt benutzt werden konnten.



## **8. Słubice: dawna łaźnia Marienbad III, obecnie Katolickie Centrum Studenckie**

Założycielem łaźni Marienbad we Frankfurcie nad Odrą był lekarz Heino Goepel (1833-1896), wykładowca okulistyki na Uniwersytecie Fryderyka Wilhelma w Berlinie (obecnie Uniwersytet Humboldt), pionier i społecznik zaangażowany w troskę o higienę i zdrowie ludności. W testamencie przeznaczył część swojego majątku na budowę trzech łaźni publicznych, które na cześć żony Goepela nazwano od jej imienia „Maria”.

Budynek pierwszej łaźni ludowej (Marienbad I), wzniesiony w 1901 roku na placu Topfmarkt, zburzono w 1974 roku. Marienbad II, wybudowana w 1905 roku przy Dresdener Strasse 4, służyła do 1980 roku jako łaźnia miejska. Dziś w jej wyremontowanych wnętrzach znajdują się mieszkania i siedziby firm.

Najmłodsza z łaźni, zbudowana w latach 1912-1913 Marienbad III, została zamknięta jeszcze przed wojną. Otworzona ponownie w 1949 roku przez słubickich urzędników, działała do 1976 roku. Jej budynek znajduje się między placem Bohaterów a placem Wolności; w ciągu ostatnich stu lat miał on trzy adresy: Neuer Markt 37, plac Wolności 14 i plac Jana Pawła II 1.

Na parterze tej popularnej łaźni znajdowały się oddzielne pomieszczenia dla kobiet i dla mężczyzn. Kocioł podgrzewający wodę umieszczony był na górze, obok mieszkania pracującego w łaźni kąpielowego.



Ein Kessel im Obergeschoss erwärmte das Wasser, daneben befand sich die Wohnung des Bademeisters.

Der deutsche Diplomat Dr. Gottfried Pagenstert wurde nach 1995 Besitzer des architektonisch interessanten Gebäudes. 1999 schenkte er es der Diözese Zielona Góra-Gorzów. Das Gebäude dient seither dem Katholischen Studentenzentrum, das sich in der deutsch-polnischen Zusammenarbeit engagiert.

Roland Semik, Heino Goepel i historia dawnej łaźni miejskiej Marienbad III [Heino Goepel und die Geschichte des ehemaligen Marienbades III]: [www.slubice24.pl](http://www.slubice24.pl)

„Wir außer Quartier“. Deutsche Vergangenheit - Polnische Gegenwart - Europäische Zukunft:

<http://www.wir-im-quartier-ffo.de/index.php/remository/category/2-archiv.html?download=62:wir-im-quartier-8-ausgabe>

[http://www.museum-viadrina.de/Strassenlexikon\\_Frankfurt/strassen/g/goepelstr.htm](http://www.museum-viadrina.de/Strassenlexikon_Frankfurt/strassen/g/goepelstr.htm)



Po 1995 roku właścicielem tego ciekawego pod względem architektonicznym budynku został dyplomata Gottfried Pagenstert. W 1999 roku przekazał on go diecezji zielonogórsko-gorzowskiej. Od tego czasu budynek służy Katolickiemu Centrum Studenckiemu, zaangażowanemu we współpracę polsko-niemiecką.

Roland Semik, Heino Goepel i historia dawnej łaźni miejskiej Marienbad III, [www.slubice24.pl](http://www.slubice24.pl)

„Wir außer Quartier“. Deutsche Vergangenheit - Polnische Gegenwart - Europäische Zukunft:

<http://www.wir-im-quartier-ffo.de/index.php/remository/category/2-archiv.html?download=62:wir-im-quartier-8-ausgabe>

[http://www.museum-viadrina.de/Strassenlexikon\\_Frankfurt/strassen/g/goepelstr.htm](http://www.museum-viadrina.de/Strassenlexikon_Frankfurt/strassen/g/goepelstr.htm)



## 9. Słubice: Tagesstätte für Menschen mit geistiger Behinderung

In der Słubicer Tagesstätte in der Sienkiewiczstraße werden Menschen mit geistiger Behinderung betreut. Zur Verbesserung ihrer physischen Geschicklichkeit und psychischen Flexibilität bietet die Einrichtung seit 1997 verschiedene Therapieformen an. Dazu gehört unter anderem das kreative Arbeiten mit Farben.

1999 initiierten die international bekannten Künstler Jochen Wüstenfeld und Thomas Werner eine Ausstellung, die bis heute sichtbar ist. In die Außenfassade der Tagesstätte sind im Erdgeschoss schon seit über zehn Jahren die künstlerischen Arbeiten der Tagesgäste in Aussparungen im Putz eingelassen.

Auf diese Weise werden die Existenz und das Schaffen von Menschen mit Behinderung im öffentlichen Raum sichtbar gemacht. Die eher unscheinbare Straßenecke erhält durch die Außenraumausstellung eine Aufwertung und trägt die Kreativität, die innen stattfindet, damit an die Öffentlichkeit.

Das Gebäude der Tagesstätte befindet sich in der Nähe vom Plac Wolności (Platz der Freiheit).

<http://ops.slubice.pl/index.php?page=srodowiskowy-dom-samopomocy-w-slubicach>



## 9. Słubice: Środowiskowy Dom Samopomocy

W słubickim Środowiskowym Domu Samopomocy przy ulicy Sienkiewicza odbywają się zajęcia dla osób z upośledzeniem umysłowym. Dla wspierania ich sprawności fizycznej i umysłowej, oferowane są im tu od 1997 roku różne formy terapii, między innymi twórcza praca z kolorami.

W 1999 roku Jochen Wüstenfeld i Thomas Werner, artyści o międzynarodowej renomie, zainicjowali tu wystawę, którą można oglądać do dziś. Na fasadzie budynku wyraźnie widoczne są, niezamalowane w czasie remontów, prace artystyczne uczestników zajęć w Domu.

W ten sposób obecność i praca osób z upośledzeniami zaistniały w przestrzeni publicznej. Ten raczej niepozorny fragment miasta zyskuje dzięki temu na atrakcyjności i staje się miejscem prezentacji twórczości, ukrytej zwykle we wnętrzach budynków.

Budynek Domu Samopomocy znajduje się w pobliżu placu Wolności.

<http://ops.slubice.pl/index.php?page=srodowiskowy-dom-sa-mopomocy-w-slubicach>



## 10. Słubice: Stadion des Zentrums für Sport und Freizeit (SOSiR)

Kurz hinter dem bei Besuchern aus Berlin und Brandenburg sehr beliebten Basar am südlichen Słubicer Stadtrand, etwas hangaufwärts, befindet sich das sehr viel weniger bekannte alte Stadion der Stadt Frankfurt. Heute dient es nicht nur dem Vereinssport, sondern verfügt auch über ein öffentliches Freibad! Die Architektur der imposanten Sportanlage, und insbesondere die Tribüne mit ihren Rundbogenkolonaden und Arkaden-Gängen aus Bruchstein wirken auf den unvorbereiteten Besucher wie ein Relikt aus dem Nationalsozialismus. Entsprechend wird das Stadion oft mit den olympischen Spielen 1936 in Zusammenhang gebracht, worin es aber tatsächlich keinerlei Rolle spielte. Auch um die Auftritte von Adolf Hitler werden vor Ort gerne Legenden kolportiert. Tatsächlich ist das Stadion in früheren Zeiten entstanden.

Mit seinem Bau wurde bereits 1915 nach Plänen des Frankfurter Stadtbaurates Otto Morgenschweis begonnen. Dabei wurden auch russische Kriegsgefangene des Ersten Weltkrieges eingesetzt. Der weitere Kriegsverlauf und die folgende Wirtschaftskrise führten zu einer langen Bauunterbrechung bis 1925/26. Erst im Mai 1927 konnte das Stadion mit einem großen Sportfest eingeweiht werden.

Die Sportstätte galt damals als eine der bedeutendsten Anlagen ihrer Art. Schon die naturnahe Einbettung in die Hanglage der Judenberge (vermutlich nach dem nahen jüdischen Friedhof benannt, s. hier Station 5) machte sie zu etwas ganz Besonderem. Die Tribüne bot ursprünglich einen beeindruckenden



## 10. Słubice: Stadion Słubickiego Ośrodka Sportu i Rekreacji (SOSiR)

Na południowym krańcu Słubic, na niewielkim wzniesieniu położonym za popularnym wśród gości z Berlina i Brandenburgii bazarem, znajduje się o wiele mniej znany dawny stadion miasta Frankfurt. Można tu nie tylko uprawiać sport w ramach członkostwa w klubach, ale także skorzystać z odkrytego basenu! Architektura tego imponującego obiektu, a zwłaszcza trybuny z półkolistymi łukami i arkadowymi przejściami z tęcznia, budzi u zaskoczonego tym widokiem zwiedzającego skojarzenie z budowlą okresu narodowego socjalizmu. Właśnie z uwagi na ten rys architektoniczny stadion wspominany jest czasem w kontekście igrzysk olimpijskich 1936, z którymi tak naprawdę nie miał nic wspólnego. Słyszysz się także legendy o wystąpieniach Hitlera. W rzeczywistości stadion powstał jednak wcześniej.

Budowa stadionu według projektu frankfurckiego radcy budowlanego Otto Morgenschweisa rozpoczęła się już w 1915 roku. Przy jego wzniesieniu pracowali także rosyjscy jeńcy wojenni. Wypadki wojny i związany z nimi kryzys gospodarczy doprowadziły do przerwania budowy aż do lat 1925/26. Uroczyste otwarcie stadionu, połączone z ogromną imprezą sportową, nastąpiło dopiero w maju 1927 roku.

Frankfurcki stadion uznawano wówczas za jeden z najbardziej znaczących obiektów tego typu. Już samo harmonijne wpisanie w otaczające go Wzgórza Żydowskie (nazywane tak prawdopodobnie od pobliskiego cmentarza żydowskiego, zob. stacja nr 5) było czymś szczególnym. Z trybun roztaczał się



Blick über die Dammvorstadt und die Oderniederung. An die Kernsportstätte schließen hangabwärts weitere Übungsfelder und ein Wassergraben für den Kanutensport an. 1924 wurde hier auch das Ausstellungsgelände der „Ostmarkenschau für Gewerbe und Landwirtschaft (OGELA)“ geschaffen. Die Sportanlage erhielt 1927 den Namen „Ostmarkstadion“, der auf Frankfurts damalige geopolitische Lage in der nach dem Ersten Weltkrieg neu entstandenen Grenzlage verweist. 70 Kilometer ostwärts entstand Polen als neuer Nationalstaat und Frankfurt inszenierte sich in der Weimarer Republik als Bollwerk des Deutschtums im östlichen Grenzland, zeitgenössisch „Ostmark“.

Das Stadion ist mit dem 1913 in Berlin eröffneten „Deutschen Stadion“, das 1934 dem heutigen Olympiastadion weichen musste, vergleichbar. Mit seinen ausgedehnten Übungs- und Tennisplätzen stellt es einen bis heute in großen Teilen unverändert erhalten gebliebenen Meilenstein in der Entwicklung des modernen Sportstätten-Baus dar.

Im Krieg kaum beschädigt, konnte das Stadion schon 1946 als Sportstätte wieder genutzt werden. Seit 1978 trägt es den Namen „Ośrodek Sportu i Rekreacji (SOSiR)“ [Zentrum für Sport und Freizeit]. Heute finden hier kleinere und größere Sport- und Kulturveranstaltungen der gesamten Region statt. Der städtische Fußballclub „Polonia Słubice“ trainiert hier und richtet seine Wettkämpfe aus. Im Sommer wird das Freibad von Einheimischen und Gästen beider Oderstädte gerne besucht.

[http://www.museum-viadrina.de/Strassenlexikon\\_Slubice/strassen/s/Sportowa.htm](http://www.museum-viadrina.de/Strassenlexikon_Slubice/strassen/s/Sportowa.htm)



imponujący widok na Dammvorstadt i na łągi nadodrzańskie. Do stadionu przylegają położone nieco wyżej tereny treningowe i kanał do ćwiczeń dla kajakarzy. W 1924 roku odbyła się tu Wystawa Rzemiosła i Rolnictwa Wschodniej Marchii (OGELA). Cały obiekt sportowy od 1927 roku nosił nazwę „Ostmarkstadion” („Stadion Marchii Wschodniej”), która miała nawiązywać do nowej sytuacji geopolitycznej Frankfurtu, zmienionej w wyniku I wojny światowej. Miasto to – położone 70 kilometrów od granicy odrodzonego państwa polskiego – zaczęto kreować w Republice Weimarskiej na bastion niemieckości na wschodnim pograniczu, ówczesznie nazywanym „Marchią Wschodnią”.

Stadion w Słubicach można porównywać z otwartym w 1913 roku berlińskim Stadionem Niemieckim, na miejscu którego powstał w 1934 roku Stadion Olimpijski. Dzięki rozległym terenom treningowym i kortom tenisowym można go uznać za, w dużej mierze do dziś niezmienny, kamień milowy w rozwoju współczesnego budownictwa sportowego.

Stadion przetrwał wojnę praktycznie bez żadnych zniszczeń i już w 1946 roku zaczęto go znowu używać do celów sportowych. Od 1978 roku mieści się tu Słubicki Ośrodek Sportu i Rekreacji, w którym odbywają się mniejsze i większe regionalne imprezy sportowe i kulturalne. Organizowane są tu także treningi i mecze drużyny piłkarskiej „Polonia Słubice”. Latem miejscowi i goście obydwu miast nadodrzańskich chętnie korzystają z odkrytego basenu.

[http://www.museum-viadrina.de/Strassenlexikon\\_Slubice/strassen/s/Sportowa.htm](http://www.museum-viadrina.de/Strassenlexikon_Slubice/strassen/s/Sportowa.htm)



## 11. Frankfurt (Oder): Rathaus

Eine wichtige Sehenswürdigkeit und der zentrale Anlaufpunkt für Einheimische und Gäste von Frankfurt (Oder) ist der Marktplatz mit seinem Rathaus, der St.-Marien-Kirche und der Stadtbibliothek. Hier findet jeden Donnerstag und von April bis November auch am Samstag der traditionelle Wochenmarkt statt, auf dem regionale Produkte – Obst, Gemüse, Blumen, Honig, Fisch u.v.m. – angeboten werden. Große Feiern und Events wie beispielsweise das Hansestadtfest „Bunter Hering“ sowie Auftritte der Fanfaregarde werden vor dem Rathaus ausgerichtet. Das Rathausgebäude selbst ist Sitz des Oberbürgermeisters und der Frankfurter Stadtverwaltung, des Museums Junge Kunst und des Kabarett „Die Oderhähne“. Junge Paare, die im Rathaus getraut werden, lassen sich gerne auf der großen Freitreppe mit dem repräsentativen Südgiebel im Hintergrund fotografieren. Der gotische Gewölbekeller dient als Restaurant. An den Wänden hängen hier Bilder, die Auskunft über die abwechslungsreiche Geschichte von Frankfurt (Oder) – insbesondere im 18. Jahrhundert – geben.

Der Frankfurter Marktplatz wurde an der höchsten Stelle der mittelalterlichen Stadt angelegt. Das Rathaus teilte den Marktplatz ursprünglich in einen westlichen Obermarkt und einen östlichen Untermarkt. Gerahmt wurde der Marktplatz an allen vier Seiten von Kaufmannshäusern, die über das Braurecht verfügten.

Das mittelalterliche Rathaus war ein langgestreckter Rechteckbau und stammt in seinen wesentlichen Teilen aus dem 14. und 15. Jahrhundert. Es wurde im Stil der norddeutschen Backsteingotik gebaut und ist eines der größten und ältesten Rathäuser



## 11. Frankfurt nad Odrą: Ratusz

Rynek (Marktplatz) z ratuszem, kościołem Mariackim i biblioteką publiczną to miejsce ważne i dla turystów, i dla mieszkańców Frankfurtu nad Odrą. W każdy czwartek, a od kwietnia do listopada także w soboty, na tradycyjnym targu można tu kupić regionalne produkty, m.in. owoce, warzywa, kwiaty, miód i ryby. Duże uroczystości i imprezy, np. Święto Hanzy „Bunter Hering” oraz występy frankfurckiej orkiestry „Fanfarengarde” odbywają się przed ratuszem. Sam budynek jest siedzibą nadburmistrza i zarządu miasta, Muzeum Młodej Sztuki (Museum Junge Kunst) oraz kabaretu „Die Oderhähne”. Świeżo poślubione pary fotografują się chętnie na potężnych schodach frontowych z reprezentacyjnym południowym szczytem w tle. W gotyckiej, sklepionej piwnicy mieści się restauracja. Na jej ścianach powieszono obrazy przedstawiające bogatą historię Frankfurtu, zwłaszcza wydarzenia XVIII wieku.

Frankfurcki rynek wytyczono w najwyższym punkcie średniowiecznego miasta. Ratusz dzielił początkowo tę przestrzeń na część zachodnią – Górny Rynek (Obermarkt) i wschodnią – Dolny Rynek (Untermarkt). Plac otoczony był z czterech stron domami kupców mających prawo warzenia piwa.

Średniowieczny ratusz, budowany głównie w XIV i XV wieku, był podłużnym, prostokątnym budynkiem. Został zbudowany w stylu północnoniemieckiego gotyku ceglanego i jest jednym z największych i najstarszych ratuszy Niemiec. Początkowo służył jako dwupiętrowa hala kupiecka z salą posiedzeń i ławą sądową. Pełen przepychu szczyt budynku udekorowany jest m.in. herbem Frankfurtu z wizerunkiem patrzącego na



Deutschlands. Zunächst diente es als zweistöckige Kaufhalle mit zusätzlicher Ratsstube und Gerichtslaube. Der prunkvolle Giebel ist u.a. mit dem nach links blickenden Hahn, dem Stadt- wappen von Frankfurt, verziert. Darüber schwebt an einem der kleinen Türmchen ein goldener Hering, der auf die wichtige Bedeutung der Stadt im mittelalterlichen Heringshandel anspielt. Anfang des 17. Jahrhunderts erfolgten Umbauten im Stil der sächsischen Renaissance durch den Baumeister Thad- däus Paglion. Unter anderem entstand der Turm auf dem Nordgiebel. Für das 18. Jahrhundert sind keine nennenswerten Veränderungen am Rathausgebäude überliefert. Die Freitreppe wurde erst im 19. Jahrhundert angelegt.

1905-1906 wurde durch den Berliner Magistratsbaurat Otto Stiehl die Südfassade des Rathauses grundlegend restauriert. Dies trug dazu bei, dass das Frankfurter Rathaus wieder als ein „Hauptwerk gotischer Profanbaukunst in Norddeutschland“ stärker wahrgenommen wurde. Der heutige quadratische Grundriss mit zentralem Innenhof ist ebenfalls Anfang des 20. Jahrhunderts entstanden. Der dreiflügelige Erweiterungsbau an der Ost-Seite wurde von dem Berliner Architekten Fritz Beyer entworfen und 1911-1913 umgesetzt. Hier befinden sich heute die meisten Verwaltungsräume, im Eingangsbereich u.a. das Einwohnermeldeamt und das Frankfurter Standesamt.

Im April 1945 brannte das Frankfurter Rathaus aus und konnte erst in den 50er Jahren wieder sukzessive aufgebaut werden. Im Fokus stand zunächst die Gewinnung von Räumlichkeiten für den Rat und die Stadtverwaltung. In den 70er Jahren wurde dann die Außenrestaurierung des Gebäudes in Angriff genom- men. Heute gehört die der St.-Marien-Kirche zugewandte Süd-



lewo koguta. Nad nim, na jednej z małych wieżyczek, kołysze się złoty śledź, symbolizujący rolę miasta w średniowiecznym handlu rybami. Na początku XVII wieku mistrz Thaddäus Pa-glion przebudował ratusz w stylu saksońskiego renesansu. Po-wstała wtedy m.in. wieża w północnym szczycie. W XVIII wieku nie nastąpiły żadne istotne zmiany w budynku. Schody przed ratuszem dobudowano dopiero w XIX wieku.

W latach 1905-1906 berliński radca budowlany Otto Stiehl gruntownie odnowił południową fasadę budynku. Dzięki temu frankfurcki ratusz znowu zaczął być traktowany jako „główne dzieło gotyckiej sztuki świeckiej na terenie północnych Nie-miec”. Z tego okresu pochodzi też, widoczny do dziś, kwa-dratowy zarys budynku z wewnętrznym dziedzińcem. Trój-skrzydłowa część po wschodniej stronie została zaprojektowa-na i wybudowana przez berlińskiego architekta Fritza Beyera w latach 1911-1913. Tu znajduje się dziś większość pomieszczeń administracyjnych, a w hallu przy wejściu – urząd meldunkowy i urząd stanu cywilnego.

Ratusz spłonął w 1945 roku i dopiero w latach 50. XX wieku został stopniowo odbudowany. Na początku najważniejszym zadaniem było uzyskanie pomieszczeń do pracy dla rady i zarządu miasta. W latach 70. zajęto się odrestaurowaniem zewnętrznych ścian budynku. Dziś fasada ratusza od strony kościoła Mariackiego należy do najważniejszych atrakcji Frank-furtu nad Odrą.

Budynek od wewnątrz i na zewnątrz ozdobiony jest kamiennymi reliefami, rzeźbami i obrazami. Na drugim piętrze obejrzeć można pochodzące z 1952 roku malowidła sufitowe frankfur-



fassade wieder zu den wichtigsten Sehenswürdigkeiten von Frankfurt (Oder).

Außen und innen ist das Rathaus mit Steinreliefs, Skulpturen und Malereien versehen. Im zweiten Stockwerk befinden sich Deckenmalereien des Frankfurter Künstlers Rudolf Grunemann von 1952. Sie zeigen Ereignisse, die für die Frankfurter Stadtgeschichte von zentraler Bedeutung sind.

Die Sitzungs- und Konferenzräume „Slubice“, „Heilbronn“ und „Vitebsk“ legen beredtes Zeugnis ab von der wechselvollen Geschichte und den verschiedenen Stilrichtungen, die die Innenausstattung des Gebäudes seit den 50er Jahren beeinflussen. Im Besprechungsraum „Vitebsk“ wird in Vitrinen Kunsthandwerk (Töpfer- und Webarbeiten) aus den östlichen Partnerstädten präsentiert.

Da die Besprechungsräume häufig belegt sind, kann eine Besichtigung nur nach vorheriger Terminvereinbarung stattfinden. Wie viele Heringe gibt es im und am Frankfurter Rathaus? Versuchen Sie mal, alle zu zählen... Haben Sie den goldenen Hering am Dachfirst entdeckt?

Wollen Sie mehr wissen, besuchen Sie am besten gleich das Museum Viadrina, das nur wenige Schritte entfernt ist ([www.museum-viadrina.de](http://www.museum-viadrina.de)). Sehr zu empfehlen sind auch die Ausstellungen des Museums Junge Kunst ([www.museum-jungekunst.de](http://www.museum-jungekunst.de)) und die Veranstaltungen des Kabarett-Theaters „Die Oderhähne“ ([www.oderhaehne.de](http://www.oderhaehne.de)) im Rathausgebäude.

[www.frankfurt-oder.de](http://www.frankfurt-oder.de)



kiego artysty Rudolfa Grunemanna, przedstawiające wydarzenia kluczowe dla historii miasta.

Sale posiedzeń „Słubice”, „Heilbronn” i „Witebsk” dają wymowne świadectwo zmiennej historii i różnorodności stylów, które kształtowały wystrój budynku od lat 50. XX wieku. W sali „Witebsk” wystawiono w gablotach przykłady rzemiosła artystycznego (naczynia i przedmioty tkane) z leżących na Wschodzie miast partnerskich Frankfurtu.

Ponieważ sale te często są zajęte, ich zwiedzanie możliwe jest tylko po wcześniejszym ustaleniu terminu.

Ile śledzi znajduje się we frankfurckim ratuszu? Proszę spróbować je policzyć... Czy znaleźli Państwo złotego śledzia na kalenicy?

Jeśli chcą Państwo dowiedzieć się więcej, najlepiej będzie odwiedzić położone w pobliżu Muzeum Viadrina ([www.museum-viadrina.de](http://www.museum-viadrina.de)). Godne polecenia są także wystawy w Muzeum Młodej Sztuki (Museum Junge Kunst, [www.museum-junge-kunst.de](http://www.museum-junge-kunst.de)) i przedstawienia teatru kabaretowego „Die Oderhähne” ([www.oderhaehne.de](http://www.oderhaehne.de)) w budynku ratusza.

[www.frankfurt-oder.de](http://www.frankfurt-oder.de)



## **12. Frankfurt (Oder): Fischerstraße in der Gubener Vorstadt**

In der Fischerstraße, einer der ältesten und schönsten Straßen von Frankfurt (Oder), siedelten sich im 15. Jahrhundert neben Fischern auch Handwerker, Tagelöhner und Fuhrleute an. Gab es im Norden der Stadt, namentlich in der Lebusener Vorstadt ein Viertel von privilegierten Fischern, so traf das auf diese Siedlung in der Gubener Vorstadt nicht zu. In ca. hundert kleinen, strohgedeckten Häusern wohnten arme Leute, deren Zuhause bei Flut stets unter Wasser stand. Heute ist die Bebauung im äußersten nördlichen und im südlichen Teil hauptsächlich von Gebäuden des 18. und 19. Jahrhunderts geprägt. In den Baulücken wurden seit dem Jahr 2000 Neubauten errichtet.

Aus dem Rahmen fällt das barocke, leider leer stehende und unsanierte Landhaus in der Fischerstraße Nr. 6, das im letzten Drittel des 18. Jahrhunderts errichtet wurde, als sich die Gubener Vorstadt auch zum „Sommeraufenthalt“ vieler Frankfurter Bürger entwickelte. Es handelt sich um eines der wenigen erhaltenen barocken Landhäuser in Brandenburg, die in unmittelbarer Nähe der Altstadt errichtet wurden. In seinem bis zur Bachgasse reichenden großen Garten legte im Jahr 1896 die Allgemeine Elektrizitäts-Gesellschaft (AEG) das bis heute bestehende Straßenbahndepot an.

Zur Zeit der Wende befand sich die Fischerstraße in einem desaströsen Zustand. Quasi im letzten Moment wurde sie vom



## **12. Frankfurt nad Odrą: Fischerstraße w dzielnicy Gubener Vorstadt**

Przy Fischerstraße, jednej z najstarszych i najładniejszych ulic Frankfurtu nad Odrą, osiedlali się w XV wieku obok rybaków także rzemieślnicy, robotnicy dniówkowi i furmani. Na północy miasta, w Lebuser Vorstadt, znajdowało się osiedle uprzywilejowanych rybaków – tu, na Fischerstraße, było inaczej. Stało tu około setki małych, krytych słomą domów, zamieszkałych przez ubogą ludność i często podmywanych przez wodę. Współczesna zabudowa północnego i południowego krańca ulicy pochodzi głównie z XVIII i XIX wieku. Na pustych działkach powstały po 2000 roku nowe domy.

Od zabudowy reszty ulicy odróżnia się pusty, nieremontowany barokowy dworek przy Fischerstraße 6. Powstał on pod koniec XVIII wieku, gdy okolica ta rozwijała się jako miejsce „letnich pobytów” wielu frankfurtczyków. Jest to jeden z niewielu zachowanych barokowych dworków w Brandenburgii, położony w bezpośrednim sąsiedztwie Starego Miasta. W jego ogrodzie, przylegającym do uliczki Bachgasse, znajduje się zajezdnia tramwajowa, założona w 1896 roku przez firmę AEG.

Pod koniec lat 80. XX wieku Fischerstraße była w opłakanym stanie. Jej zabudowę uratowano niemal w ostatnim momencie przed wyburzeniem. Mieszkańcom miasta, zaangażowanym w jej zachowanie, udało się odnieść sukces: obecnie cała ulica z jej kolorowymi budynkami jest chroniona jako zabytek.



Abriss verschont und hatte das Glück, dass sich stattdessen engagierte Frankfurter für den Erhalt der Bausubstanz einsetzten. Mit Erfolg: Die gesamte Straße mit ihren bunten Häusern steht heute unter Denkmalschutz – dessen kreativste Auslegungen können Sie mit etwas Spürsinn bei einem Bummel vor Ort betrachten!

Schauen Sie sich das Bild oben rechts genau an. Fällt Ihnen etwas auf?

Bei der linken Haushälfte handelt es sich um ein hochziehbares Garagentor. Die beiden Fenster sind nur Attrappe und tragen dazu bei, dass der harmonische Gesamteindruck nicht gestört wird.

Stärkung:

Bier- und Speisenkontor, Fischerstr. 40,

0335-53 89 09, Montag-Samstag ab 17 Uhr, [www.kontor-ffo.de](http://www.kontor-ffo.de)



W czasie przechadzki można, dzięki odrobinie spostrzegawczości, dostrzec przykłady twórczej interpretacji tej „ochrony”.

Proszę przyjrzeć się dokładnie temu zdjęciu. Czy zauważyli Państwo coś ciekawego?

Po lewej stronie domu znajduje się uchylna brama do garażu. Okna to tylko atrapa, która ma służyć uzyskaniu harmonii i niezakłócaniu porządku przestrzennego.

Dla pokrzepienia:

Bier- und Speisenkontor, Fischerstr. 40,  
0335-53 89 09, pon.-sb. od g. 17, [www.kontor-ffo.de](http://www.kontor-ffo.de)



### **13. Frankfurt (Oder): St.-Gertraud-Kirche**

Die St.-Gertraud-Kirche setzt einen markanten Akzent in der Gubener Vorstadt. Ein kleiner Vorgängerbau befand sich seit der Mitte des 14. Jahrhunderts im nördlich angrenzenden Park, dem ehemaligen Friedhof der Gubener Vorstadt. Die außerhalb der Frankfurter Stadtmauern gelegene, erste Gertraudenkirche war von der Gewandschneidergilde gestiftet worden. 1820, schon baufällig und eigentlich zu klein für die wachsende Gemeinde, wurde sie der Stadt übertragen. 1823 fand eine letzte Instandsetzung statt.

1874-1878 wurde sie schließlich durch einen Neubau ersetzt. Er folgte den Vorgaben des Eisenacher Regulativs von 1861 für den evangelischen Kirchenbau: Verwendet wurde Ziegel als dauerhaftes Material ohne täuschenden Bewurf oder Anstrich. Im Stil bediente man sich unter anderem gotischer Elemente.

Seit 1943 beherbergt die St.-Gertraud-Kirche die aus der 1945 größtenteils zerstörten St.-Marien-Kirche geretteten Schätze. Es handelt sich dabei um die wertvollsten mittelalterlichen Kunstwerke der Stadt. Hier finden sich unter anderem der Marienaltar von 1489, die Bronzetaufe aus dem Jahr 1376 mit 41 Figurenreliefs und der imposante siebenflamige Bronzeleuchter aus der 2. Hälfte des 14. Jahrhunderts, der von vier Adlern getragen wird.

Ein bemaltes Holzrelief im Chor der Kirche zeigt Jesus im Kreis seiner Jünger, darunter der ungläubige Thomas. Hier wird der



### 13. Frankfurt nad Odrą: Kościół św. Gertrudy

Kościół św. Gertrudy to wyrazista budowla w dzielnicy Gubener Vorstadt. Od połowy XIV wieku, w parku przylegającym od północy do obecnego budynku (teren byłego cmentarza przedmieścia Gubener Vorstadt), znajdowała się niewielka kaplica. Pierwszy kościół św. Gertrudy, znajdujący się poza murami miejskimi, został ufundowany przez cech kupców sukiennych. W 1820 roku kościół ten, grożący zawaleniem i zbyt mały dla powiększającej się wspólnoty, przekazano miastu. W 1823 roku wykonano ostatnie prace remontowe.

W latach 1874-1878 powstał nowy kościół, który zastąpił stary budynek. Zbudowano go zgodnie z regulacjami z 1861 roku dotyczącymi świątyń protestanckich: użyto cegły jako trwałego materiału, w naturalnym kolorze, bez „łudzającej” farby, a w stylu nawiązano do gotyku.

Od 1943 roku w kościele tym przechowywane są skarby z kościoła Mariackiego, który został prawie doszczętnie zniszczony w 1945 roku. Są to najcenniejsze średniowieczne dzieła sztuki we Frankfurcie, m.in. ołtarz maryjny z 1489 roku, brązowa chrzcielnica z 1376 roku ozdobiona 41 płaskorzeźbami i potężny siedmioramienny brązowy lichtarz z drugiej połowy XIV wieku, „opierający się” na czterech rzeźbach przedstawiających orły.

W chórze kościoła znajduje się malowana płaskorzeźba przedstawiająca Jezusa w otoczeniu uczniów, w tym niewiernego Tomasza. Zwiedzających na pewno zaskoczy to, że drewniany-



Besucher überrascht: Die Hauptfiguren haben bewegliche Hände aus Holz, die man berühren und bewegen kann (bitte nur unter Aufsicht und sehr behutsam)!

St. Gertraud wurde 1978 bis 1980 umgebaut. Es wurde ein Erdgeschoss mit Büroräumen für die Pfarrei angelegt. Seitdem ist der eigentliche Kirchenraum niedriger und befindet sich im 1. Obergeschoss, das über eine Treppe an der Nordseite erreicht werden kann.

Auch diese Kirche gehört zu den „(v)erschlossenen Orten“ von Frankfurt (Oder). Wer außerhalb der regulären Öffnungszeiten die Kirche besichtigen möchte, kann direkt Kontakt mit dem Büro der Gemeinde aufnehmen:

<http://www.evangelische-kirche-ffo.de/?!locid=63>





mi dłońmi głównych postaci można poruszać (prosimy robić to bardzo ostrożnie i tylko w obecności opiekuna obiektu)!

Kościół św. Gertrudy przebudowano w latach 1978-1980. W dolnej części wydzielono parter z pomieszczeniami parafialnymi, a właściwy kościół znajduje się od tamtej pory na pierwszym piętrze, na które prowadzą schody znajdujące się po północnej stronie.

Kościół ten jest także jednym z „(nie)otwartych miejsc” we Frankfurcie nad Odrą. Osoby pragnące zwiedzić kościół poza zwykłymi godzinami otwarcia, mogą skontaktować się bezpośrednio z biurem parafialnym:

<http://www.evangelische-kirche-ffo.de/?locid=63>





## **14. Frankfurt (Oder): Friedenskirche, ehemals Nikolai- und Reformierte Kirche**

Die heutige Friedenskirche ist Frankfurts ältestes Gotteshaus. Schon um 1226 wird eine dem heiligen Nikolaus, dem Schutzpatron der Kaufleute gewidmete Pfarrkirche der Marktsiedlung an gleicher Stelle erwähnt. Durch die Erweiterung der Stadt nach Süden, die Anlage des Marktes und des Rathauses und den Bau der St.-Marien-Kirche in der 2. Hälfte des 13. Jahrhunderts verlor St. Nikolai allmählich an Bedeutung. Nach der Reformation im 16. Jahrhundert wurde sie zeitweise säkularisiert und sogar als Getreidespeicher verwendet. Als Pfarrkirche der in jüngerer Zeit hauptsächlich aus Einwohnern der Dammvorstadt, des heutigen Słubice, bestehenden evangelischen Nikolaigemeinde diente von nun an die ehemalige Franziskaner-Klosterkirche, die auch den Namen Nikolaikirche übernahm (jetzt Konzerthalle Carl Philipp Emanuel Bach).

Die alte Nikolaikirche wurde erst seit dem 17. Jahrhundert von der reformierten und der französischen reformierten Gemeinde (Hugenotten) wieder als Gotteshaus genutzt.

1880-1894 führten umfangreiche Umbauarbeiten durch Friedrich Adler zu den heutigen neogotischen Formen. 1929 wurde die gewissermaßen namenlose Reformierte Kirche in Friedenskirche umbenannt. Die Gründe für diese Namenswahl sind unbekannt. Der letzte Gottesdienst wurde hier 1974 gehalten. Danach stand sie leer. Zwischenzeitlich diente das Gebäude auch als Lager für städtisches Großinventar.



## **14. Frankfurt nad Odrą: Kościół Pokoju, dawny kościół św. Mikołaja/ kościół reformowany**

Dzisiejszy Kościół Pokoju to najstarsza świątynia we Frankfurcie. Znajdujący się w tym miejscu kościół parafialny pod wezwaniem św. Mikołaja, patrona kupców, jest wymieniany już w dokumencie z 1226 roku. W wyniku rozrastania się miasta w kierunku południowym, wytyczenia rynku, wzniesienia ratusza i budowy kościoła Mariackiego w drugiej połowie XIII wieku, kościół św. Mikołaja tracił stopniowo na znaczeniu. Po reformacji został w XVI wieku na pewien czas zsekularyzowany i był nawet wykorzystywany jako spichlerz. Jako kościół ewangelickiej parafii św. Mikołaja, do której należeli głównie mieszkańcy Dammvorstadt (obecnie Słubice), służył od tego czasu kościół klasztoru franciszkanów, który przejął nazwę „kościół św. Mikołaja” (obecnie hala koncertowa im. Carla Philippa Emanuela Bacha).

Dopiero od XVII wieku z dawnego kościoła św. Mikołaja zaczęła korzystać wspólnota reformowana i francuska wspólnota hugenotów.

W latach 1880-1894 budynek został gruntownie przebudowany przez Friedricha Adlera i uzyskał obecną, neogotycką formę. W 1929 roku w pewnym sensie bezimienny kościół został przemianowany na Kościół Pokoju. Powody wyboru takiej właśnie nazwy pozostają nieznane. Ostatnie nabożeństwo odprawiono tu w 1974 roku; później kościół stał pusty, wykorzystywano go też tymczasowo jako magazyn mienia miejskiego.



Seit 2005 ist der Förderkreis Oekumenisches Europa-Centrum e.V. (OEC) für die Bewirtschaftung der Friedenskirche zuständig mit dem Ziel, hier eine internationale und interkonfessionelle Begegnungsstätte zu schaffen. In den Jahren 2006-2008 wurde die ehemalige Orgelepore baulich umgestaltet. Neben einem modernen Sitzungs- und Tagungsraum entstanden im Süd-Turm futuristisch gestaltete Toiletten und eine Teeküche.

Das OEC veranstaltet in der Kirche nicht nur Gottesdienste und Führungen, sondern bietet hier auch kulturelle Veranstaltungen für ein breites Publikum wie Konzerte, Vorträge, Tagungen, Theater- und Kinovorführungen an. Weiterhin ist eine Nutzung als Pilgerzentrum für Wanderungen auf dem Jakobsweg angestrebt.

Besonders interessant ist der Dachstuhl der Friedenskirche, der aus Sicherheitsgründen für die Öffentlichkeit (noch) nicht zugänglich gemacht werden kann. Mittelalterliche Details von der Ostgiebelwand des Langhauses sind dort zu sehen, die schon seit langem durch den Anbau des Hallenumgangschores verdeckt wurden. Es handelt sich u.a. um Fresken, beispielsweise eine Darstellung von Phönix aus der Asche.

Termine für Führungen und Besichtigungen außerhalb der angekündigten Veranstaltungen können beim Oekumenischen Europa-Centrum e.V. angefragt werden.

[www.oec-ff.de](http://www.oec-ff.de)



Od 2005 roku za zagospodarowanie budynku odpowiedzialne jest stowarzyszenie Ekumeniczne Centrum Europejskie (OEC), którego celem jest stworzenie w kościele międzynarodowego i międzywyznaniowego miejsca spotkań. W latach 2006-2008 przebudowano dawną empore, czyniąc z niej empore organową. W południowej wieży powstała wówczas nowoczesna sala seminaryjna, toalety o futurystycznym wystroju i kuchnia.

Ekumeniczne Centrum Europejskie nie tylko organizuje w kościele nabożeństwa i msze oraz umożliwia zwiedzanie budowli, ale przygotowuje także wydarzenia kulturalne dla szerokiej publiczności, takie jak koncerty, wykłady, konferencje oraz pokazy teatralne i filmowe. Dąży także do wykorzystania kościoła jako ośrodka dla pielgrzymów wędrujących drogą św. Jakuba.

Szczególnie interesująca jest więźba dachu Kościoła Pokoju, która ze względów bezpieczeństwa nie może być (na razie) udostępniona zwiedzającym. Z więźby widoczne są średnio-wieczne szczegóły południowej ściany szczytowej nawy głównej, od dawna przesłonięte przez dobudowane później obejście chóru. Są to m.in. freski z przedstawieniem feniksa powstającego z popiołów.

Zwiedzanie kościoła możliwe jest po uzgodnieniu terminu z Ekumenicznym Centrum Europejskim.

[www.oec-ff.de](http://www.oec-ff.de)



## 15. Frankfurt (Oder): Gerstenberger Höfe in der Ziegelstraße

1895 kaufte Moritz Gerstenberger die Tischlerei Mantz und gründete im sich seit 1871 entwickelnden Frankfurter Industrieviertel nördlich der Altstadt die Firma Mantz und Gerstenberger, die in großem Umfang Möbel und ganze Zimmereinrichtungen produzierte. Die Firma wuchs bis zum Ersten Weltkrieg dynamisch und errichtete immer weitere Produktions- und Verwaltungsgebäude. Der weitgehend erhaltene Gebäude- und Fabrikkomplex erstreckt sich heute im Karree zwischen Berliner Straße, Klingestraße und Ziegelstraße sowie dem ehemaligen Hafengelände.

Gekrönt wurde die Vorkriegsentwicklung der Firma Mantz und Gerstenberger durch das 1910/11 vom Architekten Paul Renner erbaute Ausstellungshaus. Es ist vermutlich der erste Eisenbetonbau von Frankfurt (Oder) und kurz nach den klassischen Warenhäusern Wertheim in Berlin und Tietz in Düsseldorf entstanden, mit diesen trotz mancher architektonischer Unterschiede vergleichbar. Vielen Frankfurtern ist es heute vor allem als langjähriges „Warenhaus der Freundschaft“ Konsument zu DDR-Zeiten ein Begriff. 1998 wurde der Ausstellungspalast aufwändig restauriert und beherbergt heute unter anderem eine Sparkasse und Behindertenwerkstätten.

Nach 1914 verlief die Firmengeschichte Mantz und Gerstenberger wechselhaft. Die größte Beschäftigtenzahl von 900 wurde noch Anfang der zwanziger Jahre durch die Herstellung von Grammophongehäusen erreicht. 1953 floh die Familie Gers-



## 15. Frankfurt nad Odrą: kompleks przemysłowy Gerstenberger Höfe przy Ziegelstraße

W 1895 Moritz Gerstenberger kupił zakład stolarski „Mantz” i założył w rozwijającej się od 1871 roku na północ od Starego Miasta frankfurckiej dzielnicy przemysłowej firmę „Mantz i Gerstenberger”, która produkowała na dużą skalę meble i wyposażenie wnętrz. Firma rozwijała się dynamicznie do I wojny światowej, w tym czasie wznoszono więc kolejne budynki produkcyjne i biurowe. Ten w dużej mierze zachowany kompleks zajmuje czworobok ograniczony ulicami Berliner Straße, Klingestraße i Ziegelstraße oraz terenem dawnego portu.

Ukoronowaniem przedwojennego rozwoju firmy „Mantz i Gerstenberger” było wybudowanie w latach 1910/11 domu wystawowego przez architekta Paula Rennera. Był to prawdopodobnie pierwszy budynek żelbetowy we Frankfurcie, powstały niedługo po klasycznych domach towarowych Wertheim w Berlinie i Tietz w Düsseldorfie, z którymi można go, mimo pewnych różnic architektonicznych, porównywać. Wielu frankfurczykom jest on znany przede wszystkim jako „Dom Towarowy Przyjaźni”, funkcjonujący przez długie lata w okresie NRD. Ten istny pałac wystawowy został w 1998 roku starannie odrestaurowany, obecnie mieszczą się tu m.in. bank i warsztaty dla niepełnosprawnych.

Losy firmy „Mantz i Gerstenberger” były po roku 1914 zmienne. Na początku lat 20., dzięki produkcji obudów do gramofonów, zatrudniała ona najwyższą w historii liczbę pracowników – 900 osób. W 1953 roku rodzina Gerstenbergerów uciekła na Za-



tenberger in den Westen. Der Betrieb wurde verstaatlicht und stellte Standardmöbel her.

1993 wurde die Immobilie an die Familie Gerstenberger rückübertragen. Die „Gerstenberger Höfe“ dienen heute zum Teil Wohnzwecken, zum Teil oft kleinen Firmen als Gewerberaum. Auffällig ist die vielfältige Kunst- und Kulturszene, die sich hier etabliert hat. Neben dem „Theater des Lachens“ im alten Kesselhaus haben hier die Kletterhalle des Alpenvereins und eine Reihe von Künstlerateliers und -Werkstätten ihren Platz gefunden. Auch das Theater Frankfurt hatte hier als Theater im Schuppen seinen Anfang.

Den Hof verschönern bepflanzte Einkaufswagen. Eine Wand ist mit einem riesigen röhrenden Hirsch bemalt – ein Werk des Künstlers Daniel Sandke, der hier sein Atelier hat. Mit etwas Glück kann man ihn vor Ort bei der Arbeit treffen.

[www.gerstenbergerhoefe.de](http://www.gerstenbergerhoefe.de)

[www.theaterdeslachens.de](http://www.theaterdeslachens.de)

[www.kletterhalle-ffo.de](http://www.kletterhalle-ffo.de)

[www.heimatreise.eu](http://www.heimatreise.eu)

[www.manfred-neumann-malerei.de](http://www.manfred-neumann-malerei.de)



chód, a firma została znacjonalizowana i zaczęła produkować standardowe meble.

W 1993 roku nieruchomość została zwrócona rodzinie Gerstenberg. Obecnie zabudowania kompleksu Gerstenberger Höfe wykorzystywane są częściowo na mieszkania, a częściowo na lokale użytkowe dla małych firm. Teren ten charakteryzuje się bogatą sceną artystyczną i kulturalną. Obok Teatru Śmiechu (Theater des Lachens) w dawnej kotłowni znajduje się tu także hala wspinaczkowa Związku Alpinizmu oraz szereg pracowni i warsztatów artystycznych. Niegdyś rozpoczął tu swoją działalność także Teatr Frankfurt.

Teren kompleksu upiększają obsadzone roślinami wózki na zakupy. Na jednej ze ścian znajduje się ogromne malowidło przedstawiające ryczącego jelenia – dzieło artysty Daniela Sandke, który ma tu swoją pracownię. Przy odrobinie szczęścia można go spotkać na miejscu przy pracy.

[www.gerstenbergerhoefe.de](http://www.gerstenbergerhoefe.de)

[www.theaterdeslachens.de](http://www.theaterdeslachens.de)

[www.kletterhalle-ffo.de](http://www.kletterhalle-ffo.de)

[www.heimatreise.eu](http://www.heimatreise.eu)

[www.manfred-neumann-malerei.de](http://www.manfred-neumann-malerei.de)



## **16. Frankfurt (Oder): Trödelhalle im Koehlmannhof / Goepelstraße (Kleiner Hospitalberg)**

Den Ursprung dieses Industrieareals bildete ein Gehöft aus der ersten Hälfte des 19. Jahrhunderts. 1860 wurde es zu einer Stärkefabrik umgebaut. Der Kaufmann und Rittergutsbesitzer Carl-August Koehlmann ließ 1862 seine Fabrik „C. A. Koehlmann und Compagnie“ in das Handelsregister der Stadt Frankfurt an der Oder eintragen und begann mit dem Bau großer Produktionsgebäude auf dem Grundstück. Er stellte bald nicht nur Stärke, sondern auch Stärkezucker, Sirup, Dextrin und Kartoffelmehl her. Sein Betrieb war zeitweise einer der größten in Frankfurt und umfasste auch Grundstücke auf der Ostseite der Herbert-Jensch-Straße.

1871 verkaufte Koehlmann seine Fabrik, leitete sie allerdings noch vier Jahre als Direktor. Trotz einiger Beschädigungen konnte die Produktion nach dem 2. Weltkrieg eingeschränkt wieder aufgenommen werden. Zu DDR-Zeiten befanden sich im Koehlmannhof unter anderem ein Kohlenhandel und ein Bananenkeller.

Der überwiegend aus Ziegelbauten bestehende Komplex gehört zu den ältesten und bedeutendsten Frankfurter Industrieanlagen und auch zu den wenigen, die noch einigermaßen geschlossen erhalten sind. Die Anlage hat ihr ursprüngliches Erscheinungsbild weitgehend bewahrt. Kleinere Veränderungen



## **16. Frankfurt nad Odrą: Hala ze starociami na terenie Koehlmannhof przy Goepelstraße (Kleiner Hospitalberg)**

Historia terenów przemysłowych Koehlmannhof sięga pierwszej połowy XIX wieku. Istniejąca tu wówczas zagroda została przebudowana w 1860 roku na fabrykę skrobi. W 1862 roku Carl-August Koehlmann, kupiec i właściciel dóbr rycerskich, zarejestrował ją jako „C. A. Koehlmann und Compagnie” i zaczął wznosić na tym terenie duże budynki produkcyjne. Wkrótce produkował nie tylko skrobię, ale także glukozę, syrop, dekstrynę i mąkę ziemniaczaną. Jego zakład należał przez pewien czas do największych we Frankfurcie i obejmował także tereny po wschodniej stronie ulicy Herbert-Jensch-Straße.

Koehlmann sprzedał swoją fabrykę w 1871 roku, ale kierował nią jeszcze przez cztery lata jako dyrektor. W wyniku II wojny światowej zakład doznał pewnych strat, ale produkcja – choć z pewnymi ograniczeniami – była kontynuowana. W okresie NRD na terenie Koehlmannhof sprzedawano węgiel, znajdował się tu też skład bananów.

Kompleks budynków przemysłowych należy do najstarszych i najważniejszych we Frankfurcie i jest jednym z niewielu, które zachowały się w dosyć zwartej formie. Dzisiejszy układ budynków wyraźnie przypomina układ początkowy, a niewielkie zmiany i uzupełnienia, pochodzące z lat 1860-1940, świadczą wymownie o rozwoju frankfurckiej architektury przemysłowej.



und Ergänzungen, die zwischen 1860 und 1940 stattfanden, legen beredtes Zeugnis über die Entwicklung der Frankfurter Industriearchitektur ab. Auch wenn viele der Gebäude jetzt leer stehen, lohnt sich ein Rundgang durch diese Kulisse.

Im Norden des Areals erwartet den Besucher ein wahres Highlight für Ostalgie-Fans, Kuriositätenfreunde und Schnäppchenjäger: die Frankfurter Trödelhalle auf einer Fläche von 600 Quadratmetern! Hier werden die Regale mit Liebe bestückt. Das originelle und vielfältige Sortiment wechselt ständig und wenn der Chef, Herr Schufflitz, Zeit hat, ist er auch zu einer kleinen Führung und Einführung in die Hallengeschichte bereit.

<https://de-de.facebook.com/Troedelhalle>



wej. Chociaż duża część zabudowań stoi obecnie pusta, warto przejść się po tym terenie.

W jego północnej części znajduje się prawdziwa gratka dla fanów ostalgii, poszukiwaczy dziwnych przedmiotów i cenowych gratek: frankfurcka hala ze starociami o powierzchni 600 metrów kwadratowych! Stale zmieniający się, oryginalny i zróżnicowany asortyment wystawiony jest z pietyzmem na regałach. Jeżeli szef, pan Schufflitz, znajdzie czas, może oprowadzić po sklepie i opowiedzieć o historii obiektu.

<https://de-de.facebook.com/Troedelhalle>



## 17. Frankfurt (Oder): St.-Georg-Kirche

Nördlich der Altstadt, außerhalb der Stadtmauer in der Lebuser Vorstadt befindet sich das frühere Georgenhospital für Aussätzige und befand sich die 1926 wegen Baufälligkeit abgerissene alte Georgenkirche. Sie erreichte durch mehrere Renovierungen und Wiederaufbauten ein Alter von 600 Jahren. Der Ort an dem sie stand ist heute als Bodendenkmal ausgewiesen. Ein erhaltenes Mauerstück dient der nebenstehenden Villa als Grundstücksbegrenzung.

Ersetzt wurde sie durch einen modernen Neubau an einem anderen Ort in der Lebuser Vorstadt – an der Nordseite der Bergstraße – erst nach langen Verhandlungen zwischen Stadt und Gemeinde nach einem Entwurf des Kirchenbaurats Curt Steinberg. Am 05.09.1926 wurde der Grundstein gelegt, am 01.04.1928 fand die Kirchenweihe statt.

Der Bau der neuen St.-Georg-Kirche fand in einer Phase statt als in der Architektur der Eklektizismus und die reiche Ornamentik der Gründerzeit nicht mehr gefragt waren. Durch das Bauhaus und moderne Bewegungen entwickelten sich neue Tendenzen in der Architektur, die auf eine klare und moderne Formensprache setzten. Die St.-Georg-Kirche hat einen kreisförmigen Grundriss, damit auch einen runden Innenraum, in dem die Bankreihen den Altar umschließen und das frontale Gegenüber von Gemeinde und Pfarrer aufbrechen. Der Kirchraum ist durch eine zweischalige Kuppel geschlossen. Vorgelagert ist ein quadratischer Glockenturm mit Vorhalle.



## 17. Frankfurt nad Odrą: Kościół św. Jerzego

Na północ od Starego Miasta, w Lebuser Vorstadt – obecnie dzielnicy Frankfurtu, będącej niegdyś przedmieściem poza murami miejskimi – znajduje się dawny szpital św. Jerzego dla trędowatych. Wcześniej wznosił się tam także kościół św. Jerzego, zburzony w 1926 roku ze względu na stan techniczny. Dzięki wielu remontom i przebudowom przetrwał on 600 lat. Teren, na którym był wzniesiony, objęto ochroną archeologiczną, a fragment zachowanego muru służy jako ogrodzenie sąsiedniej willi.

Dawny kościół został, po długich pertraktacjach między miastem a parafią, zastąpiony nowoczesną budowlą zaprojektowaną przez kościelnego architekta Curta Steinberga, wzniesioną w innej części dzielnicy, po północnej stronie ulicy Bergstraße. Kamień węgielny położono 5 września 1926 roku, a 1 kwietnia 1928 roku poświęcono nowy kościół.

Budynek ten powstał w okresie, w którym architektoniczny eklektyzm i bogate zdobienia, typowe dla okresu rozwoju przemysłowego w Niemczech pod koniec XIX wieku, straciły na popularności. Dzięki Bauhausowi i nowoczesnym prądom w architekturze rozwinęły się nowe tendencje, w których znaczenia nabrał czysty, wyraźny język formy. Kościół św. Jerzego ma okrągły zarys, dzięki czemu wewnątrz budynku jest okrągłą przestrzenią, w której rzędy ławek otaczają ołtarz, łamiąc tradycję frontального kontaktu między pastorem a wspólnotą. Kościół zwieńczony jest dwuczaszową kopułą. Nad przedsionkiem wznosi się dzwonnica na planie kwadratu.



Die Kirche bietet eine ausgezeichnete Akustik und wird auch gerne für Konzerte genutzt.

Unter den Sitzbänken befinden sich Heizkörper, die ursprünglich für die Berliner S-Bahn gedacht waren. Dies wirkt zunächst skurril, hat aber einen praktischen Zweck, da die Kirche im Winter sehr kühl werden kann. Hier wird auch der enge Bezug zur Eisenbahner-Siedlung „Grüner Weg“ deutlich, deren Pfarrkirche die Georgenkirche ist.

Die Kirche kann auch außerhalb der Gottesdienstzeiten besichtigt werden. Wenden Sie sich diesbezüglich bitte an das Gemeindebüro.

<http://www.evangelische-kirche-ffo.de/?locid=62>



Kościół ma świetną akustykę i jest wykorzystywany także jako sala koncertowa.

Ogrzewanie zamontowane pod ławkami było pierwotnie przeznaczone dla S-Bahn, berlińskiej kolei miejskiej. Może wydawać się to dziwne, ale miało to znaczenie praktyczne, gdyż zimą w kościele może się zrobić naprawdę chłodno. Uwidacznia to także związek budynku z pobliskim osiedlem kolejarskim Grüner Weg, dla którego kościół św. Jerzego jest kościołem parafialnym.

Kościół można zwiedzać także poza godzinami nabożeństw. W tej sprawie należy zwrócić się do biura parafialnego.

<http://www.evangelische-kirche-ffo.de/?locid=62>



## **18. Frankfurt (Oder): Gartensiedlung Paulinenhof**

Nach dem Ersten Weltkrieg wurde die neue Reichsbahndirektion Ost, zuständig für die verbliebenen Restbezirke der Eisenbahnverwaltungen Bromberg und Posen, in Frankfurt angesiedelt. Es galt, innerhalb kürzester Zeit den Bau von 600 Wohnungen in die Tat umzusetzen.

So entstand nach englischem Vorbild und damaliger Mode u.a. die Gartensiedlung Paulinenhof, die sowohl moderne Standards an Sanitäreinrichtungen, Wohnkomfort und Erholungsmöglichkeiten, als auch den größtenteils aus ländlichen Regionen stammenden neuen Stadtbewohnern die Möglichkeit bot durch Viehhaltung und die Bewirtschaftung der Gärten ihre Ernährung zu bereichern. Es handelt sich um die größte Baueinheit der „Siedlungsgesellschaft Ostmark“, die von 1922-24 durch den Reichsbahnbaurat Martin Kießling an mehreren Standorten Wohnungen unterschiedlicher Nutzungsqualität errichten ließ.

Hier wohnten die Familien der Reichsbahner außerhalb der Altstadt, aber nahe den Arbeitsstätten an den Eisenbahnanlagen. Für eine Anbindung sorgte die städtische Straßenbahn und der „Pendolino“, der über mehrere Stationen auf dem städtischen Streckennetz der Reichsbahn verkehrte. Es wurde eine reizvolle geschlossene und durchdachte Wohnanlage geschaffen, die in keiner Weise an eine Kaserne erinnert, sondern einen geradezu dörflichen und idyllischen Charakter hat.



## 18. Frankfurt nad Odrą: Osiedle Paulinenhof

Po I wojnie światowej Frankfurt stał się siedzibą nowej Dyrekcji Niemieckich Kolei Wschód, odpowiedzialnej za tereny, które nadal należały do Niemiec, a wcześniej administrowane były przez urzędy w Bydgoszczy i Poznaniu. Oznaczało to, że jak najszybciej trzeba było zbudować 600 mieszkań dla pracowników kolei.

W oparciu o pochodzące z Anglii wzory i zgodnie z ówczesną modą, powstało wówczas m.in. osiedle-ogród Paulinenhof, którego standardy odpowiadały współczesnym wymaganiom dotyczącym higieny, komfortu mieszkania i spędzania wolnego czasu, a pochodzącym głównie z terenów wiejskich mieszkańcom dawały możliwość trzymania żywego inwentarza i uprawiania ogrodu. Osiedle było największym spośród różnorodnych pod względem jakości użytkowej i lokalizacji kompleksów wzniesionych w latach 1922-24 przez Towarzystwo Osiedli Mieszkaniowych Marchii Wschodniej pod kierunkiem architekta Martina Kießlinga, radcy budowlanego kolei niemieckich.

Rodziny kolejarskie mieszkały tu poza centrum miasta, ale blisko miejsca pracy. Transport zapewniały tramwaje miejskie i „Pendolino”, zatrzymujące się na wielu stacjach kolejowych w obrębie miasta. Zamknięte, dobrze przemyślane i atrakcyjne osiedle w niczym nie przypominało koszar, miało za to raczej wiejski, idylliczny charakter.



Ursprünglich waren die Straßen nach Städten der im Ersten Weltkrieg verlorenen Gebiete benannt, aus der die Siedlungsbewohner zum größten Teil stammten. Nach dem Zweiten Weltkrieg wurden sie umbenannt und tragen jetzt überwiegend die Namen berühmter Komponisten und von Widerstandskämpfern.

Die Gartensiedlung steht wegen ihrer für die Mark Brandenburg einzigartigen städtebaulich-künstlerischen Situation heute unter Denkmalschutz. Im Gegensatz zu der aus gleichem Anlass und zur gleichen Zeit erbaute Siedlung „Grüner Weg“ haben die Häuser des Paulinenhofs keinen gemeinsamen Besitzer, sondern fast 200 private Eigentümer. Dies ist insbesondere für die Denkmalpflege eine Herausforderung. Deutlich wird es beispielsweise an den Varianten des in der Albert-Fellert-Straße vorgeschriebenen Gelbtons der einzelnen Häuser, der bei gleicher Vorgabe durch unterschiedliche Produkte und unterschiedliches Alterungsverhalten ein uneinheitliches Bild bietet.

[www.museum-viadrina.de/Strassenlexikon\\_Frankfurt/strassen/p/paulinenhof.htm](http://www.museum-viadrina.de/Strassenlexikon_Frankfurt/strassen/p/paulinenhof.htm)



Nazwy ulic początkowo upamiętniały miasta znajdujące się na terenach utraconych przez Niemcy po I wojnie światowej, z których pochodziła większość mieszkańców osiedla. Po II wojnie światowej ulice przemianowano; obecne nazwy upamiętniają słynnych kompozytorów i bojowników ruchu oporu.

Ze względu na wyjątkowe dla Brandenburgii znaczenie historyczno-urbanistyczne, osiedle Paulinenhof znajduje się obecnie pod ochroną konserwatorską. W przeciwieństwie do osiedla Grüner Weg, wybudowanego w tym samym okresie i z podobnych przyczyn, pojedyncze budynki osiedla Paulinenhof nie mają jednego, ale prawie 200 prywatnych właścicieli. Jest to szczególne wyzwanie konserwatorskie. Widać to np. przy ulicy Albert-Fellert-Straße, której domy pomalowane są zgodnie z wytycznymi konserwatorskimi na określony odcień żółci, ale ze względu na użycie produktów różnych firm i nierównomierne starzenie się farby, poszczególne budynki wyraźnie różnią się od siebie kolorem.

[www.museum-viadrina.de/Strassenlexikon\\_Frankfurt/strassen/p/paulinenhof.htm](http://www.museum-viadrina.de/Strassenlexikon_Frankfurt/strassen/p/paulinenhof.htm)

## LITERATUR / LITERATURA:

Sybille Gramlich u.a. / i in., Denkmale in Brandenburg, Stadt Frankfurt (Oder), Worms 2002

Institut für angewandte Geschichte (Hg./red.), Almanach Terra Transoderana. Zwischen Neumark und Ziemia Lubuska, Berlin 2008

Monika Kilian, Ulrich Knepfelkamp (Hg./red.), Frankfurt Oder Słubice, Sieben Spaziergänge durch die Stadtgeschichte, Berlin 2003

Michael Kurzwelly, Słubfurt, City Guide, Frankfurt (Oder) 2010

Frank Mangelsdorf (Hg./red.), Einst und Jetzt, Frankfurt (Oder) / Słubice, Berlin/Wildeshausen 2010

Sebastian Preiss, Uta Hengelhaupt, Sylwia Groblica, Almut Wille, Dominik Oramus (Hg./red.), Słubice, Geschichte – Topografie – Entwicklung, Słubice 2003

Eckard Reiß, Magdalena Abraham-Diefenbach (Hg./red.), Makom tov – der gute Ort: Jüdischer Friedhof Frankfurt (Oder) / Słubice, Berlin 2012

Eckard Reiß, Der Filmpalast Friedrichstraße in der Dammvorstadt, in: Mitteilungen des Historischen Vereins zu Frankfurt (Oder) e.V., Heft / zeszyt 2, 2012, S. 2-8.

Ernst Wipprecht, Das Rathaus in Frankfurt an der Oder – Kriegsschäden und Wiederaufbau, Brandenburgische Denkmalpflege, 1995

# Frankfurt (Oder)



16

15

17

14

11

18

13

Goepelstraße

Berliner Straße

Richtstraße

Pflaumenweg

Hafenstraße

Bergstraße

Berliner Straße

Bergstraße

Zieglestraße

Karl-Ritter-Platz

ODER

ODRA

Halbe Stadt

Lebuser Mauerstraße

Sophienstraße

Collegienstraße

Beckmanstraße

Karl-Marx-Straße

Schulstraße

Oderpromenade

Rosa-Luxemburg-Straße

Halbe Stadt

Wollenweberstraße

Franz-Mehring-Straße

Wieckestraße

Kleine Oderstraße

Große Oderstraße

Franz-Mehring-Straße

Karl-Marx-Straße

Große Scharnstraße

Kleine Scharnstraße

Am Kleistpark

Rudolf-Breitscheid-Straße

Karl-Marx-Straße

Marktplatz

Regierungsstr

Heilbronner Straße

Logenstraße

Briesener Straße

Bahnhofstraße

Zehmeplatz

Bach

Spieker Straße

Ferdinandstraße

Gubener Straße

Am Park

Lindenstraße



1

2

3

6

7

8

9

4

1

Oderbrücke  
Most na Odrze

2

Collegium  
Polonicum

3

Słubfurter Mediathek  
Mediateka Słubfurtu

4

Löweninsel  
Lwia Wyspa

5

Jüdischer Friedhof  
Cmentarz żydowski

6

Kino Piast

12

Schloßstraße

Logenstraße

Bachgasse

Uferstraße

Fischerstraße

Chrobrego

Nadodrzańska

Kopernika

Chopina

Wojska Polskiego

Piłsudskiego

Akademicka

Konstytucji 3 Maja

Kazimierza Wi

Krzywoustego

Narutowicza

ks. Piotra Wawrzyniaka

pl. Wolności

Paderewskie

Kopernika

pl. Przyjaźni

Seelowka

Reja

Słowackiego

Mickiewicza

Jedności Robotniczej

pl. Frankfurcki

Daszyńskiego

Zeromskiego

Kochanowskiego

Asnyka

Wodna

Kościuszki

1 Maja

Kościuszki

Konopnickiej

Schloßstraße

Logenstraße

Bachgasse

Uferstraße

Fischerstraße

# Słubice



7

Plac Bohaterów  
[Platz der Helden]

8

ehemaliges Marienbad III  
dawna łaźnia Marienbad III

9

Tagesstätte...  
Dom Samopomocy

10

Stadion

11

Rathaus  
Ratusz

12

Fischerstraße

13

St.-Gertraud-Kirche  
Kościół św. Gertrudy

14

Friedenskirche  
Kościół Pokoju

15

Gerstenberger Höfe

16

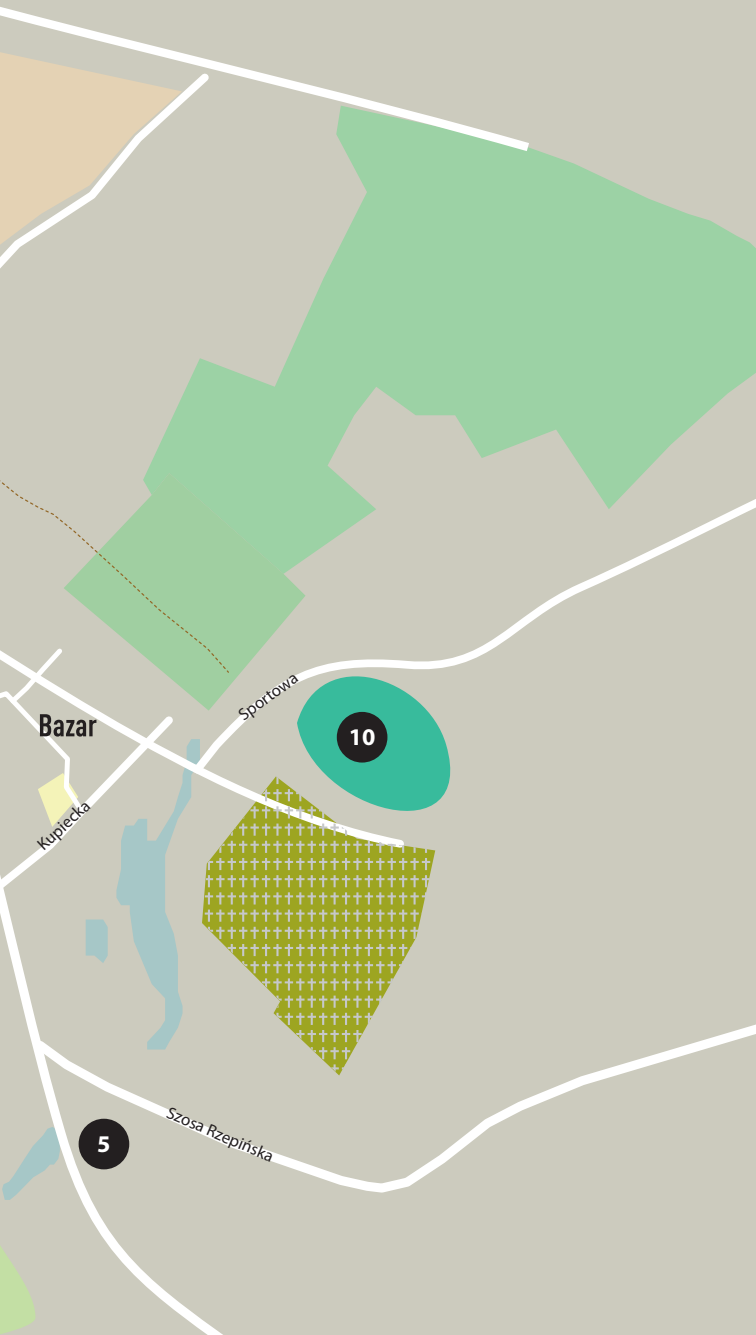
Trödelhalle  
Hala ze starociami

17

St.-Georg-Kirche  
Kościół św. Jerzego

18

Gartensiedlung / Osiedle  
Paulinenhof



Bazar

Kupiecka

Sportowa

10

5

Szosa Rzepińska

# Impressum

Stadt Frankfurt (Oder), Der Oberbürgermeister  
Nadburmistrz Frankfurtu nad Odrą  
Marktplatz 1, 15230 Frankfurt nad Odrą

## **Projekt- Team / Zespół projektu:**

Justyna Bonikowska, Andreas Niemuth,  
Franziska Spreng und / i Sonja Stadje

**Redaktion und Projektmanagement / Koordynacja projektu i redakcja:** Alexandra Kankeleit, Stadt Frankfurt (Oder)  
Miasto Frankfurt nad Odrą

## **Inhaltliche Prüfung und Überarbeitung des Textes /**

### **Korekta merytoryczna i opracowanie tekstu:**

Matthias Diefenbach i Magdalena Abraham-Diefenbach,  
Instytut Historii Stosowanej / Institut für angewandte  
Geschichte

## **Übersetzung ins Polnische / Tłumaczenie:**

Małgorzata Murao, Instytut Historii Stosowanej / Institut für  
angewandte Geschichte

## **Korrektorat / Korekta:**

Jens Eschrich, Stadt Frankfurt (Oder) Abteilung Denkmal-  
schutz und –pflege / Miasto Frankfurt nad Odrą, Wydział  
Ochrony i Opieki nad Zabytkami  
Dr. Izabella Parowicz, Europa-Universität Viadrina, Professur  
für Denkmalkunde / Uniwersytet Europejski Viadrina, Katedra  
Zabytkoznawstwa

## **Grafikdesign / Projekt graficzny:**

Tomasz Stefański | Piktogram Polska

## **Fotografie / Zdjęcia:**

Joanna Kosowska,  
Stadtarchiv Frankfurt (Oder) (Seite 20 und 21)  
Archiwum Miejskie we Frankfurcie nad Odrą (strona 20 i 21)

Das Urheberrecht und sämtliche weiteren Rechte an den  
Bildern, auch deren Kopierung, sind den bei den Bildern  
aufgeführten Eigentümern vorbehalten. / Prawa autorskie  
i wszelkie inne prawa do zdjęć, także do ich kopiowania,  
należą do ich właścicieli wymienionych przy fotografiach.



Dieses Faltblatt ist ein Ergebnis des SPF-Projekts „Offene Grenzen – (V)erschlossene Orte in Frankfurt (Oder) und Słubice“. Niniejsza broszura jest wynikiem projektu SPF „Otwarte granice – (nie)otwarte miejsca we Frankfurcie nad Odrą i Słubicach”.



Grenzen überwinden durch gemeinsame Investition in die Zukunft.  
Pokonywać granice poprzez wspólne inwestowanie w przyszłość.